



- Sentier de 4,5 km
- Variante plus courte
- Variante par la Bunelle (uniquement au printemps et à l'été)

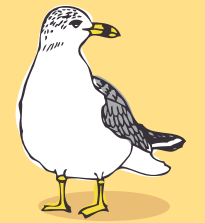


Les informations proposées émanent des réflexions menées dans le cadre pédagogique de l'Aire marine éducative (AME).

C'est ici pour écouter nos débats !



Sentier du bout de la mer



Dessins et photos : école du Bout de la mer et Saint-Jean-le-Thomas
 Illustrations : Magnific
 Conception, réalisation et impression : Département de la Manche

①

CoastSnap



CoastSnap est un dispositif citoyen pour mesurer la mobilité du trait de côte sur le littoral manchois. Le principe, c'est que les promeneurs prennent une photo avec leur téléphone sur la borne, puis qu'ils l'envoient à Intechmer ou au Département de la Manche, pour qu'elle soit traitée. Un QR code est inscrit sur chaque borne pour permettre l'envoi de la photo. Cela permet de voir l'évolution du trait de côte dans le temps.



②

La dune en érosion Les fascines



Les fascines servent à stocker du sable pour reconstruire la dune. Elles permettent aussi de ralentir les vagues. Elles sont composées de bois de noisetier. Au début, les fascines étaient à deux mètres de la dune mais maintenant elles se situent à dix mètres. Il y a des fascines qui sont en mauvais état et d'autres qui sont encore efficaces. Quand c'est marée haute, les vagues tapent les fascines et le sable tombe derrière. C'est comme ça que les fascines stockent du sable. Elles ont été installées en 2023 et restaurées en 2024. À certains endroits, ça marche plutôt bien, mais ce n'est pas le cas partout.



③

Le marais



Dans **le marais**, il y a des oiseaux comme des aigrettes, des cigognes, des échasses, des cygnes, mais aussi des amphibiens comme des crapauds calamites ou des grenouilles vertes.

Le marais forme un creux. Il peut déborder et créer des inondations en hiver (à cette saison, il faut prévoir des bottes). L'eau du marais est douce. En saison de pluie, le marais se remplit et, à la belle saison, il se vide mais l'eau remonte de la terre, un peu comme une éponge.



④

Le piézomètre (jardin Bergevin)



C'est quoi une nappe phréatique ? Une nappe phréatique est une réserve d'eau qui se situe sous la terre, dans des roches poreuses, un peu comme une éponge.

C'est quoi un piézomètre ? Un piézomètre est tout d'abord constitué d'un tuyau enterré dans un forage. Une sonde est ensuite attachée à une cordelette puis jetée dans le tuyau. Un piézomètre sert à mesurer la hauteur de la nappe phréatique. Dans le jardin Bergevin, à vos pieds, cherchez où est le piézomètre !



⑤

Les hermelles



Les hermelles sont de petits vers constructeurs. Ils sont cousins des vers de terre. Leur nom scientifique est *Sabellaria Alveolata* et ils font partie de la classe des annélides. Les hermelles vivent dans des petits trous faits de sable qu'ils construisent grâce à leurs minuscules tentacules, qui peuvent attraper des milliards de grains de sable. Ils collent les grains de sable avec leur bave (le mucus) qui a la texture de la colle. Les hermelles cassent les vagues. C'est pourquoi il ne faut pas les piétiner !



⑥

L'enrochement



Le principe de **l'enrochement**, c'est de mettre des grosses pierres afin de protéger le camping, les cabines de plage... Pour le mettre en place, de gros travaux ont été effectués depuis 1967. Il a été créé pour stopper les vagues mais, pendant certaines tempêtes, les vagues détruisent tout de même la côte et abîment l'enrochement. L'enrochement est fragile car, lors des tempêtes, des morceaux s'effondrent. Malheureusement, l'enrochement accélère l'érosion de la dune de Saint-Jean-le-Thomas.

