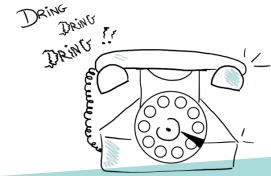


ÉCHANGER

Parce qu'il n'y aura pas de développement durable sans éducation à l'environnement



# RAPPORT D'ACTIVITÉ

2024

FORMER

VALORISER

ACCOMPAGNER



**GRAINE**

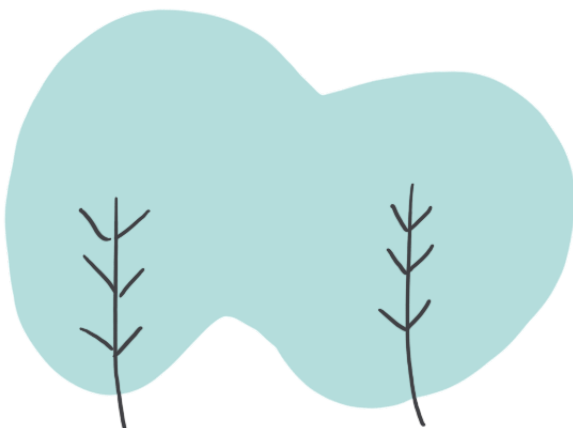
Normandie

Réseau des acteurs de l'Éducation à l'Environnement et au Développement Durable

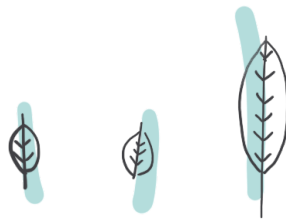


# SOMMAIRE

ACRONYMES & Co	5
LE GRAINE EN CHIFFRES	6
COUP D'ŒIL DANS LE RÉTRO	8
<b>VIE ASSOCIATIVE</b>	9
<b>SOUTIEN AUX ACTEUR·RICES ET AUX ADHÉRENT·ES</b>	12
Connaissance & Rencontres	
Communication & Valorisation	
Conseil & Accompagnement	
Veille sur le secteur de l'EEDD	
<b>DEMARCHES ET PROJETS COLLECTIFS</b>	21
Dispositifs pédagogiques régionaux	
Dynamiques portées par le réseau	
Rencontres Régionales de l'EEDD	
Contribution à des dynamiques collectives	
<b>REPRÉSENTATION &amp; PARTENARIATS</b>	32
ENCATE	
Représentation extérieure	
Développement de nouveaux partenariats	







# ACRONYMES & Co.

- ACM** : Accueil Collectif de Mineurs  
**ALSH** : Accueil de Loisirs Sans Hébergement  
**ANBDD** : Agence Normande de la Biodiversité et du Développement Durable  
**ARDES** : Association régionale pour le développement de l'économie solidaire  
**ARS** : Agence Régionale de Santé  
**BPJEPS** : Brevet Professionnel de la Jeunesse, de l'Éducation Populaire et du Sport  
**CESER** : Conseil Economique, Social et Environnemental Régional  
**CFEEDD** : Collectif Français pour l'EEDD  
**CNFPT** : Centre National de la Fonction Publique Territoriale  
**CIEC** : Centre d'Initiation à l'éco-citoyenneté  
**CIER** : Centre d'Initiation aux Énergies Renouvelables  
**CIVAM** : Centre d'Initiatives pour Valoriser l'Agriculture et le Milieu Rural  
**CPIE** : Centre Permanent d'Initiatives pour l'Environnement  
**DLA** : Dispositif Local d'Accompagnement  
**DREAL** : Direction Régionale de l'Environnement, de l'Aménagement et du Logement  
**DRAJES** : Délégation Régionale Académique à la Jeunesse, l'Engagement et aux Sports  
**DU** : Diplôme Universitaire  
**E3D** : Etablissement en Démarche de Développement Durable  
**ESS** : Économie sociale et solidaire  
**ENCATE** : Espace Normand de Coopération pour Accompagner la Transition Écologique  
**FNE** : France Nature Environnement  
**FIFE** : Festival International du Film d'Education  
**FRENE** : réseau national de l'Éducation à la Nature et à l'Environnement  
**GE MEDIA** : Groupement d'Employeurs MEDIA  
**GRAPE** : Groupement Régional des Associations de Protection de l'Environnement  
**LPO** : Ligue de Protection des Oiseaux  
**MAVD** : Mouvement Actif pour une Vie Durable  
**MFR** : Maison Familiale et Rurale  
**MJC** : Maison des Jeunes et de la Culture  
**OFB** : Office Français de la Biodiversité  
**PNR** : Parc Naturel Régional  
**PRSE** : Plan Régional Santé Environnement  
**RREEDD** : Rencontres Régionales de l'Éducation à l'Environnement et au Développement Durable  
**REGAL** : Réseau pour Éviter le Gaspillage Alimentaire  
**S3A** : Structure Associative d'Aide aux Associations  
**SDJES** : Service Départemental Jeunesse, Engagement, Sports  
**SNATE** : Stratégie Normande d'Accompagnement à la Transition Écologique  
**URCPIE** : Union Régionale des CPIE

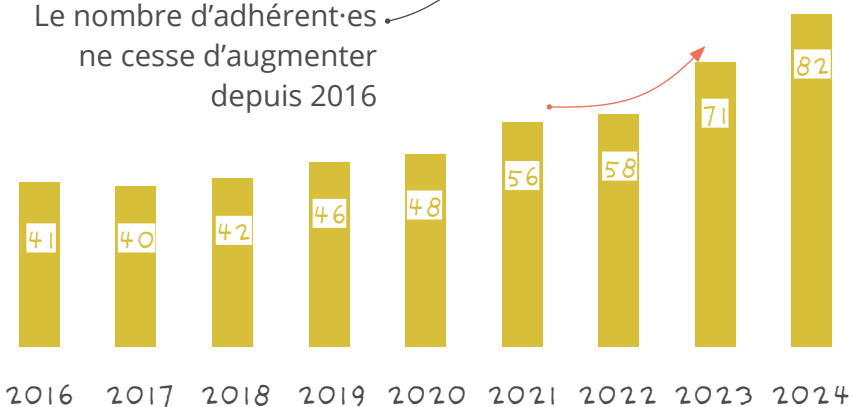
# LE GRAINE EN CHIFFRES

## UN RÉSEAU EN CONSTANTE ÉVOLUTION

- 60 % Associations
- 11 % Individuel·les
- 10 % Auto-entreprises
- 6 % Établissements publics
- 6 % Entrepreneur·euses salarié·es
- 4% Entreprises
- 2% Coopératives et Collectivités

**82**  
ADHÉRENT·ES EN  
2024  
**13**  
NOUVELLES  
ADHÉSIONS

Le nombre d'adhérent·es ne cesse d'augmenter depuis 2016



**14**  
ADMINISTRATEURS·RICES  
**5**  
REPRÉSENTANT LE  
GRAINE DANS DES  
INSTANCES

## DES MEMBRES ENGAGÉ·ES

Le CA du GRAINE est composé exclusivement d'adhérent·es et de 5 co-président et co-présidente en charge d'une thématique.

Régionales ou nationales

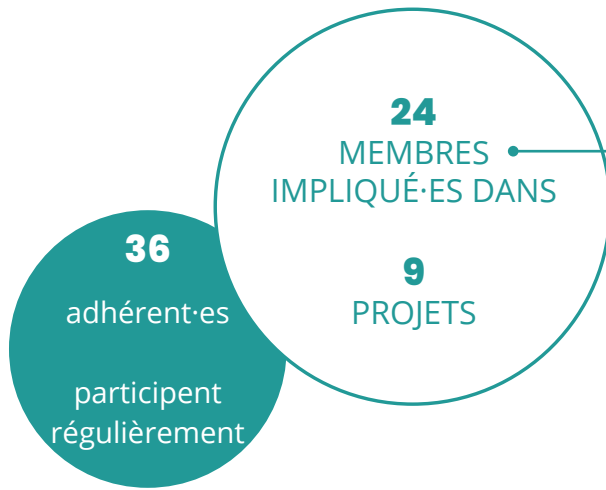
- FNCATF
- FRNF
- CFSER
- MOUVEMENT ASSOCIATIF

## UNE ÉQUIPE SOLIDE

Depuis 2022, l'équipe du GRAINE s'est agrandie et consolidée pour répondre aux objectifs du réseau.

**6**  
SALARIÉES  
**pour**  
**5,4**  
ETP

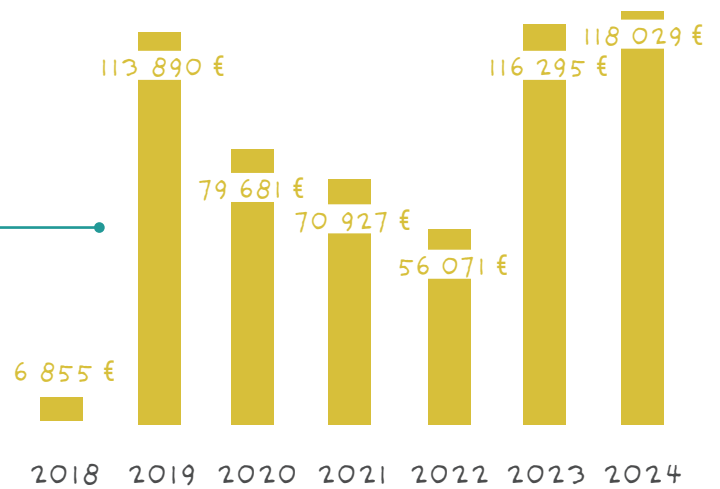
- direction
- coordination de projets
- formation
- administration
- santé environnement
- animation de réseau



## DES ACTIONS COLLECTIVES

Les adhérent·es mettent leurs compétences au service de plusieurs projets d'envergure portés par le GRAINE et dans divers groupes de travail.

## UN RÉSEAU SOUTIEN POUR SES ADHÉRENT·ES



## LA FORMATION EN FORCE

Depuis 2018, le GRAINE Normandie et ses adhérent·es proposent une offre de formation diversifiée accessible pour tous et toutes, professionnel·les ou bénévoles souhaitant monter en compétences sur l'éducation à la nature, au développement durable et à la transition écologique.

### EN 2024, C'EST

**1 683**  
HEURES DE FORMATIONS

**13**  
FORMATIONS

**110**  
STAGIAIRES

# COUP D'ŒIL DANS LE RÉTRO

2024



Organisées par le  
FRENE et le Collectif  
Eduquer à la Nature

**8 au 12 janvier**

Rencontres SORTIR !  
(Angerville l'Orcher)

**21 février**

Plénière ENCATE  
(Caen)

Merci à la Maison de la  
nature et de la pierre  
sèche pour l'accueil et la  
visite guidée !

**22 février**

Journée Ecoanxiété #1  
(Caen)

**19 mars**

Sensibilisation des  
professionnel·les du  
nautisme  
(Caen)

**25 mars**

Réunion des partenaires du  
Collectif Santé Environnement  
(Visio)

**09 avril**

AG du GRAINE  
(Souleuvre-en-Bocage)

**14 juin**

T-REX  
Service National Universel  
(Visio)

**20 juin**

Journée Bilan  
Génération DEMAIN  
(Caen)

**05 juillet**

Rencontres  
départementales de l'Orne  
(Colombier)

**30 septembre au 02  
octobre**

Journées réseaux du  
FRENE  
(Paris)

Organisé par l'URCPIE dans le  
cadre de l'Axe 2 de la SNATE et  
de la présentation du Catalogue  
des outils pédagogiques coups  
de coeur

CLIQUEZ ✨

**08 octobre**

Forum des outils  
pédagogiques  
(Caen)

**10 octobre**

Journée Ecoanxiété  
#1 Bis  
(Rouen)

**11 octobre**

Audit QUALIOP1  
Hérouville-Saint-Clair

**18 décembre**

Journée I Formation « Mise en  
récits territoriales »  
(Caen)





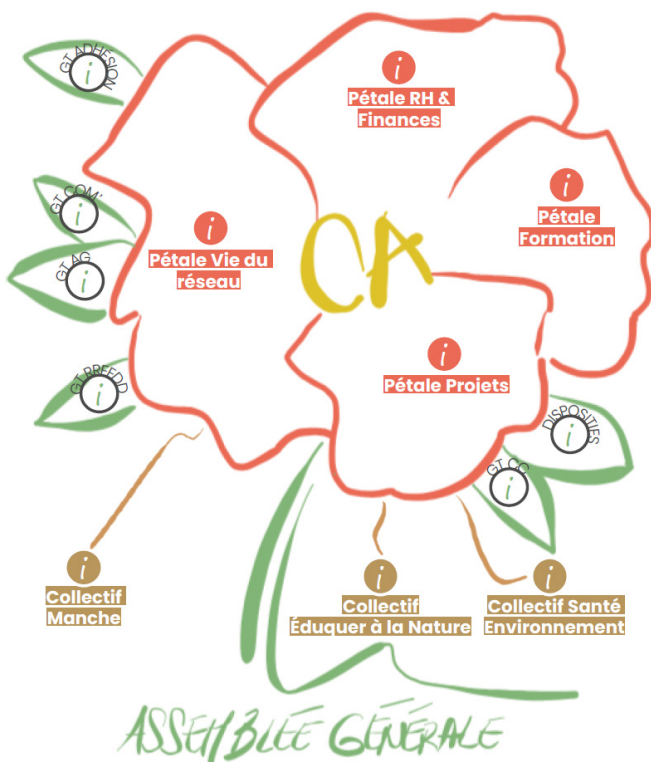
# VIE ASSOCIATIVE

## OBJECTIFS

- Favoriser les orientations et positionnements collectifs
- Permettre l'implication des membres
- Assurer une gouvernance représentative du réseau

## // LA GOUVERNANCE

La gouvernance en pétale a été élaborée suite à différents temps de travail organisés dans le cadre de l'accompagnement réalisé en 2021-2022. Il vise à définir différents niveaux d'engagement possible pour les adhérent·e·s et à établir de façon claire et partagée les périmètres des missions de chaque composante du GRAINE Normandie (adhérent·es, Conseil d'Administration, co-président·es et équipe salariée).



## // L'ÉQUIPE DU GRAINE

### > LE CONSEIL D'ADMINISTRATION

Association AVRIL  
Pierre PICHARD  
Véronique  
DESFEUX-MEZIERE  
(suppléante)

Campus Terre et  
Avenir  
Elodie TERRY

CARDERE  
Jérôme PINEL  
Joël OUF  
(suppléant)

CHENE  
Arnaud  
GENOUVILLE

CTRC  
Pascal GILOIRE

GRAPE Normandie  
Michel HORN

MAVD  
William PAESEN  
co-président  
finances

Normandie  
Equitable  
Benoît SEBAUT  
co-président  
projets

URCPIE Normandie  
Genièvre FRANCOIS  
co-présidente  
formation

Les 7 Vents  
Yohan JEANNE  
YAPUKA  
Nathy Massot

Individuel·les  
Sophie CHAUSSI  
Anne LAPOUGE  
co-présidente vie  
associative

Bruno LORiot  
co-président RH

## # PERSPECTIVES

- Assurer une meilleure remontée d'informations entre les Collectifs et le CA
- Engager une réflexion sur le projet associatif du GRAINE dans la perspective des 30 ans de l'association en 2026

## > LES SALARIÉ·ES

Légende

EN POSTE  
ARRIVÉES  
DÉPARTS

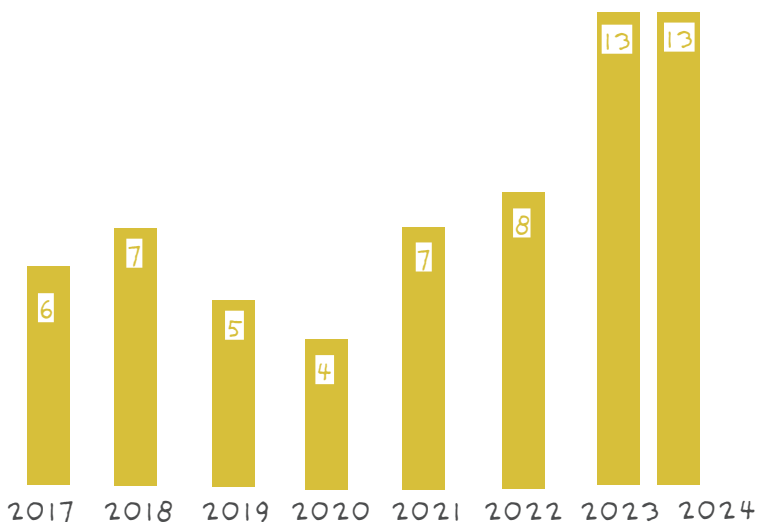


## > LES ADHÉRENT·ES

Depuis 2020, le réseau GRAINE prend de l'importance et accueille toujours plus de nouveaux·elles adhérent·es. Si les associations restent majoritaires, les statuts indépendants comme les auto-entreprises ou les entrepreneur·euses salarié·es sont de plus en plus représentés.

82 MEMBRES  
au  
31 décembre 2024

Un nombre de nouvelles adhésions qui augmente régulièrement depuis 2017



# LES ADHÉRENT-ES

2024



**14** Calvados

**ANOUK BRIANE** Colleville-Montgomery

**BANDE DE SAUVAGES** Caen

**CHANSONS SANS FRONTIÈRES** Caen

**CIER** Saint-Pierre-Tarentaine

**COMMUNAUTÉ D'AGGLOMÉRATION LISIEUX NORMANDIE** Lisieux

**COOP 5 POUR 100** Caen

**CPIE VALLÉE DE L'ORNE** Caen

**CREPAN** Caen

**CTRC NORMANDIE** Caen

**NEW** **EPICENTRE** Merville

**ERGO-TERRE-HAPPY** Barent

**LA FERME D'ANTAN** Livarot-Pays-D'Auge

**NEW** **FRANCAS NORMANDIE** Hérouville-Saint-Clair

**FRANCE NATURE ENVIRONNEMENT** Caen

**GRAPE NORMANDIE** Hérouville-Saint-Clair

**NEW** **GUILLAUME LEGUEN** Hérouville-Saint-Clair

**LE JARDIN DES MARETTES** Amblie

**LIGUE DE L'ENSEIGNEMENT DE NORMANDIE** Caen

**LA MAISON DE LA NATURE ET DE LA PIERRE SÈCHE** Le Bénvy-Bocage

**NORMANDIE ÉQUITABLE** Caen

**LES PETITS DÉBROUILLARDS GRAND OUEST** Caen

**PHYSALIS** Colombelles

**RÉSEAU DES CIVAM NORMANDS** Valdallière

**TERRITOIRES PIONNIERS** Caen

**URCPIE NORMANDIE** Caen

**VENT D'OUEST** Caen

**VIRIDIS** Saint-André-sur-Orne



**76** Seine-Maritime

**NEW** **ATELIER DES SENS** Grand-Couronne

**CARDERE** Rouen

**NEW** **LA CÈPÉE** Épouville

**LE CHAMP DES POSSIBLES** Rouen

**CHENE** Allouville-Bellefosse

**EARTH MOOV** Gerville

**GRAINE D'ODYSSEES** Le Havre

**LPO NORMANDIE** Sotteville-lès-Rouen

**MOUVEMENT ACTIF POUR UNE VIE DURABLE** Criquebeuf-en-Caux

**ON VA SEMER** Elbeuf

**PNR DES BOUCLES DE LA SEINE NORMANDE** Notre-Dame-de-Bliquetuit

**NEW** **PYXINE** Rouen

**RÉSEAU DES CPN DE NORMANDIE** Rouen

**NEW** **TERRE ET ETINCELLE** Rouen

**TRITICUM** Rouen

**LES VAGABOND-E-S DE L'ÉNERGIE** Rouen

**VA NU PIEDS** St Aubin les Elbeuf



**61** Orne

**API POTAGER** Flers

**BOURRACHE & COQUELICOT** Fontenai-les-Louvets

**CAMPUS TERRE ET AVENIR** Sées

**CPIE COLLINES NORMANDES** Ségrie-Fontaine

**D'ÉCOUVES VERTE** L'Orée d'Écouves

**LES HOMMES FOURMILLEMENT** L'Aigle

**PNR NORMANDIE-MAINE** Carrouges

**REINETTE VERTE** Perche-en-Nocé

**YAPUKA** Colombiers



**50** Manche

**LES 7 VENTS** Coutances

**AVRIL** Saint-Pierre-de-Coutances

**BIPOUSSES** Tourneville sur mer

**CIEC** Saint-Lô

**CPIE DU COTENTIN** Lessay

**GRAINES DE PARTAGE** Saint-Lô

**L'ÉCUREUIL ACTIVITÉ NATURE** Condé-Sur-Vire

**NEW** **DES FLEURS PARTOUT** La Hague

**PIERRE ET MASSE** Montpinchon

**PNR DES MARAIS DU COTENTIN ET DU BESSIN** Carentan-les-Marais

**RELIES PAR NATURE** Saint-Pierre-Eglise

**REJOUETS** Cérances

**NEW** **RUCHER DES VIEILLES MAISONS** Bricquebec-en-Cotentin

**NEW** **TERRE ET EAU** Saint-Georges-de-Reintembault



**27** Eure

**BIODIVERSIT'UP** Mesnil-en-Ouche

**CENTRE DE RESSOURCES EN ÉDUCATION À L'ENVIRONNEMENT DE CHAMBRAY** Gouville

**CPIE TERRES DE L'ÈURE PAYS D'OUICHE - 1001 LÉGUMES** Mesnil-en-Ouche

**MJC DE BERNAY** Bernay

**NATURELLEMENT REUILLY** Reuilly

**LA VIE DE BOËLL'M** Le Perrey



**Individuel-les**

**NEW** **ANNE BERSOULT** - **NEW**

**AMANDINE BOSSER** - **SOPHIE**

**CHAUSSE** - **NEW** **MARIE DE**

**CASTILLA** - **MICHEL JOUEN** -

**CÉCILIA KLICKI** - **ANNE LAPOUGE** -

**BRUNO LORIOT** - **ELODIE TERRY**

# SOUTIEN AUX ACTEUR-RICES ET AUX ADHERENT.ES

## // CONNAISSANCE ET RENCONTRES DES ADHERENT.ES ET DES ACTEUR-RICES

### OBJECTIFS

- Mieux connaître les actions des adhérent·es
- Rencontrer les équipes et les bénévoles
- Faire connaître le GRAINE hors du réseau

## > ÉCHANGES DANS LE CADRE DE DEMANDES D'ADHÉSION

### #candidatures

En 2024, 14 structures, ou personnes, ont souhaité rejoindre le réseau GRAINE Normandie, soit autant de rendez-vous et 12 adhérent·es mobilisé·es. Une demande n'a pas aboutie.

### #groupe de travail «adhésion»

En janvier 2023, un premier groupe de travail s'était réuni pour échanger sur la procédure en place. Suite à ce travail, de nouvelles questions sur les adhésions se sont posées :

- Repenser l'animation dans un réseau en développement
- Veiller à l'intégration de tous les types de membres
- Faire évoluer le coût de la cotisation en 2026

### # PERSPECTIVES

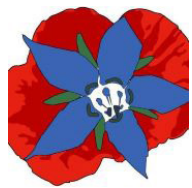
- Continuer à mobiliser les adhérent·es pour les rendez-vous de demandes d'adhésion
- Faciliter l'intégration des membres dans le réseau
- Intégrer les réflexions autour de l'animation de réseau et des adhésions dans celles liées au projet associatif



## > RENCONTRES AVEC LES ADHÉRENT·ES

### # rencontre départementale dans l'Orne

Les adhérent·es ornais se sont réunis pour la première fois le 5 juillet, accompagnés de structures partenaires du territoire pour faire connaissance et réfléchir aux suites de ce nouveau format d'animation territoriale. Étaient présent·es à cette rencontre, des membres du réseau mais aussi d'autres acteurs et actrices de l'Orne.



COLLINES  
NORMANDES

les  
adhérent·es  
présent·es



les autres structures  
participantes



AFFO  
ASSOCIATION  
FAUNE-FLORE  
DE L'ORNE



ASSOCIATION DÉCOUVERTE DE LA NATURE  
LORNE - LORÉE D'ÉCOUVES - ORNE



BRINDIBULLE

### # rencontres avec les adhérent·es

Le « GRAINE Tour » s'est poursuivi avec de nouvelles rencontres. Parfois réalisées dans le cadre de projets, d'assemblées générales ou simplement pour découvrir les structures, l'équipe du GRAINE s'est déplacée dans toute la Normandie, virtuellement et en physique.

- Association Départementale des Francas de la Manche
- MAVD

- La Vie de Boell'M
- Le CHÊNE
- AG de l'URCPIE et du CPIE Vallée de l'Orne
- Participation aux réunions du Collectif Manche

### # les autres rencontres

- Le Dôme
- Le Centre Régional Information Jeunesse
- ONG ACTED
- La Chambre Régionale de l'Economie Sociale et Solidaire (échanges sur différents sujets ; participation à des comités d'appui de DLA ; participation à la Conférence Régionale de l'ESS)
- Le Pavillon des Energies (Saint-Lô)
- GECC (Cherbourg)
- Normandie Livre et Lecture
- Bouge ton Coq
- Participation à l'AG de l'ARDES
- Participation aux réunions organisées par la DRAJES sur l'engagement des jeunes et la transition écologique
- Journée « Rue aux enfants, rue pour tous » organisée par l'ANBDD en mars
- Journée d'étude sur la végétalisation des lieux éducatifs organisée par le PNR Marais du Cotentin et du Bessin
- Participation au comité partenarial des Rencontres Normandes du Développement Durable
- Participation au Grand Défi Ecologique organisé par l'ADEME en avril
- Participation aux Rencontres Transition Ecologique du CNFPT
- Présentation du GRAINE à l'AG du CRAJEP
- Participation au comité de pilotage des Ambassadeurs des ODD
- Participation aux plénières du réseau des Sentinelles de la Mer animé par l'URCPIE

## # PERSPECTIVES

- Poursuivre ces rencontres et la participation aux temps forts des adhérent·es
- Participer aux réflexions sur l'évolution et la structuration du Collectif Manche
- Organiser une deuxième rencontre départementale dans l'Orne et réfléchir à des formats d'animation territoriale adaptés aux autres départements

## // COMMUNICATION & VALORISATION

### OBJECTIFS

- Promouvoir l'EEDD et le réseau via différents supports d'information et de communication
- Valoriser les initiatives portées par les adhérent·es et par d'autres acteur·ices de l'EEDD en région
- Rendre visible les actions, ressources et outils d'EEDD du territoire
- Construire de nouveaux outils pour faciliter l'appropriation du GRAINE par ses adhérent·es et par des acteur·rices extérieur·es
- Être présent·e sur le terrain en région

### > STRATÉGIE DE COMMUNICATION

En 2017, une stratégie de communication pour le réseau GRAINE a été rédigée et mise en application. Avec les dernières évolutions de la gouvernance, de l'équipe et du fonctionnement du réseau, il est devenu essentiel de se questionner sur la communication du réseau et les processus mis en place.

Pour actualiser la stratégie de communication existante, un « Groupe de travail Stratégie de communication » a été lancé fin 2023. Ce premier échange a permis de faire un bilan de la stratégie en place. Pour que la nouvelle soit le reflet du réseau, certaines parties du document étaient à revoir. Le groupe s'est donc de

### # vers une communication + responsable

Les réflexions lancées autour de la nouvelle stratégie ont été l'occasion de repenser l'impact environnemental de la communication du GRAINE. Pour être en totale adéquation avec les valeurs du réseau, les outils utilisés ont été questionnés, de leur conception à leur fin de vie. L'objectif étant de minimiser au maximum leur impact sur l'environnement tout en gardant leur fonction intacte.

nouveau réuni en juillet 2024 pour travailler à la définition des objectifs (stratégiques et opérationnels) du GRAINE. La nouvelle stratégie de communication sera finalisée en 2025 et mise en place pour une durée de 2 ans.

### > LES SUPPORTS DU GRAINE

La communication (interne et externe) étant essentielle pour le bon fonctionnement d'un réseau, il est important de mettre à jour régulièrement les documents et outils utilisés. En 2024, l'ensemble des supports suivants ont été revus ou créés pour que les évolutions du GRAINE y soient intégrées :

- Mise à jour de la carte des adhérent·es
- Elaboration d'une vidéo de présentation du réseau à destination des salarié·es et des bénévoles des structures adhérent·es



## > DU CÔTÉ DES ADHÉRENT·ES

Désormais ancrée dans la communication du GRAINE, la newsletter spéciale adhérent·es est envoyée tous les jeudis. Elle est alimentée par la veille de l'équipe et le partage d'informations fait par le réseau. Une nouveauté 2024 : « La chronique du GRAINE ». Chaque semaine, un projet, un événement ou une formation suivi par une membre de l'équipe est mis en avant. Cela permet de rendre visible le travail quotidien et de faire le point sur des projets en cours ou à venir.



## > HORS RÉSEAU

### # le site internet

Le site internet du GRAINE est la vitrine du réseau. En 2024, plus de 10 000 personnes ont parcouru le site. L'ensemble des activités du réseau, des informations sur l'EEDD et un grand nombre de ressources y sont publiés chaque semaine. Les pages les plus visitées sont celles regroupant des informations sur le réseau, ses adhérent·es et l'EEDD. Une actualisation continue des contenus et de la plateforme est donc nécessaire.

En 2024, les modifications importantes suivantes sont à noter :

- Mise à jour de la liste des inscrit·es à la newsletter publique dans le cadre de la réglementation RGPD
- Refonte du menu principal pour permettre une meilleure navigation des utilisateur·rices

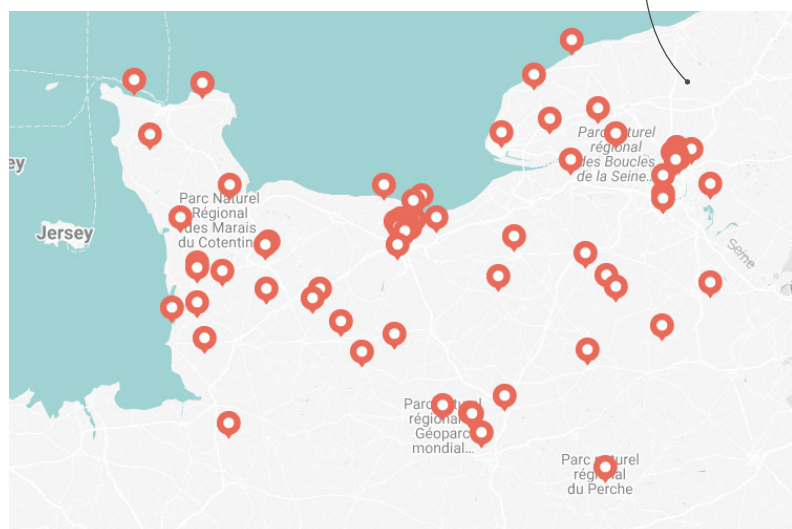
- Réorganisation des pages formations avec l'intention de mettre en avant cette thématique

### # réseaux sociaux

Le GRAINE est actif sur deux réseaux : Facebook et LinkedIn. En comparaison avec 2023, la page Facebook a été sous-alimentée cette année. L'impact des publications et les cibles touchées n'étaient pas assez importants au regard du temps d'investissement nécessaire à la gestion de la page. L'avenir de la page du GRAINE a été discuté lors du groupe de travail stratégie de communication. Si les réflexions sont toujours en cours, il est néanmoins convenu que la page LinkedIn serait maintenant prioritaire. En 2024, ont été publiés sur la page des articles ponctuels (formations, offres d'emploi, etc.).



La cartographie des acteurs et des actrices de l'EEDD est l'outil incontournable du réseau !



### # PERSPECTIVES

- Finaliser la stratégie de communication et mettre en place des priorités
- Continuer à assurer une veille et un relais efficace d'informations
- Poursuivre les formats créés

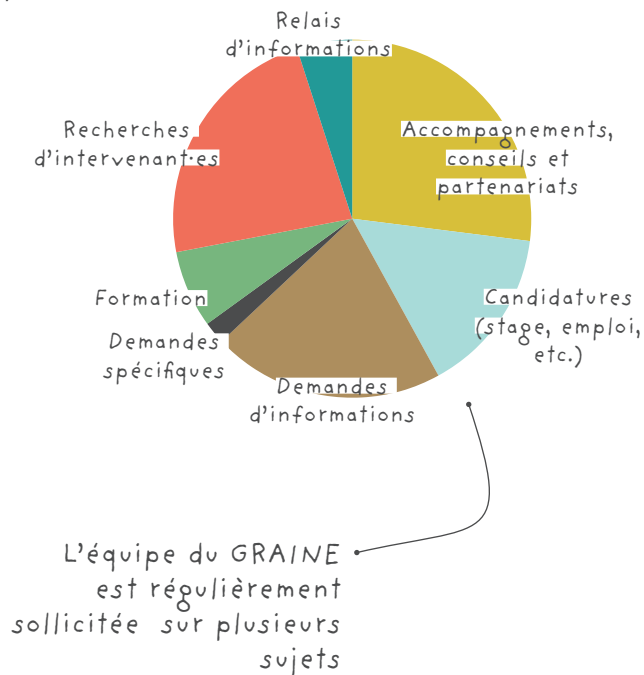
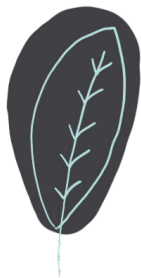
## // CONSEIL & ACCOMPAGNEMENT

### OBJECTIFS

- Accompagner les adhérent·es dans leurs problématiques
- Conseiller les porteur·euses de projets
- Créer du lien avec les structures qui développent de l'EEDD
- Valoriser les compétences des acteur·rices du réseau
- Renforcer la connaissance du GRAINE sur les capacités d'accompagnement des membres et faire valoir ces compétences au sein de dispositifs existants

### > SOLLICITATIONS

En 2024, le GRAINE a reçu près de 140 sollicitations de structures, d'individuel·les, et d'enseignant·es.



### # PERSPECTIVES

- Poursuivre la réflexion stratégique sur la place de l'accompagnement dans le projet du GRAINE



## > JOURNÉE D'ÉCHANGES & FORMATION

### # journées d'échanges

#### OBJECTIFS

- Accompagner la montée en compétences des acteurs de l'EEDD
- Renforcer la coopération au sein du réseau par le partage de temps communs d'échanges de pratiques

Pour répondre à ces objectifs, plusieurs formats sont proposés.

#### T-REX

Les Temps de Retours d'Expériences sont des formats courts de 2 heures, en visio, sur une thématique précise, définie en fonction des remontées des adhérent·es. Un·e adhérent·e ou une personne extérieure vient témoigner d'une action engagée.

*Objectif principal : échanges de pratiques entre pairs.*

13 juin

Agrément Association Educative Complémentaire de l'Enseignement Public avec la DRAJES – 9 personnes

14 juin

Service National Universel avec FNE Normandie et les Vagabond·es de l'énergie – 5 personnes

Inventons nos vies  
Bas Carbone



#### ATELIERS

Ces formats d'une demi-journée sont centrés sur un ou plusieurs outils pédagogiques.

*Objectif principal : découvrir des nouveaux outils pédagogiques.*

13 février

« fresque du sol » avec Physalis et l'association Française pour l'étude des sols à Hérouville – 15 personnes

15 mars

« fresque des nouveaux récits » avec Pyxine à Hérouville – 10 personnes

07 juin

« 2104 embarquement » avec Normandie Equitable, à Hérouville – 5 personnes

12 juillet

« inventons nos vies bas carbone » avec VIRIDIS, à Hérouville – 7 personnes



## JOURNÉES D'ÉCHANGES

Un format d'une journée, en présentiel, sur une thématique précise définie en fonction des remontées des adhérents. Un temps d'apport de connaissance est prévu le matin, de préférence avec une personne extérieure au réseau. Le temps de l'après-midi permet d'approfondir, sous la forme d'ateliers, les échanges de la matinée et de partager des outils sur la thématique abordée.

*Objectif principal : apporter des connaissances sur des sujets à enjeux / échanges de pratiques / partage d'outils pédagogiques.*

**22 février**

journée éco-anxiété à Caen - 30 personnes

**10 octobre**

journée « 1 bis » éco-anxiété à Rouen - 13 personnes



## FORMATIONS (hors QUALIOP)

Un format d'une ou plusieurs journées, en présentiel ou en hybride, pour acquérir ou renforcer des compétences professionnelles. La formation est assurée par un.e intervenant.e, avec éventuellement une co-animation du GRAINE.

*Objectif principal : acquérir ou renforcer des compétences professionnelles*

**23 janvier**

formation « fresque de la biodiversité »  
Hérouville – 10 personnes

**07 octobre**

formation Escape Game « l'Antidote du Docteur X » avec CANOPE à Caen. 20 personnes

**18 décembre**

1ère journée de formation « Mise en récits territoriale » avec Virage Energie à Caen – 17 personnes (suite de la formation en 2025)

## # PERSPECTIVES

- Poursuivre l'organisation de ces différents formats d'échanges
- Approfondir les journées d'échanges par des temps de formation (ex : éco-anxiété)

## > LE GRAINE – ORGANISME DE FORMATION

L'année 2024 a été marquée par une augmentation du nombre de formations portées par le GRAINE et animées par les adhérent·es (8 formations de plus qu'en 2023) et une augmentation des demandes d'accompagnement des adhérent·es.



### # actions 2024

- Organisation d'un atelier sur la formation lors de l'AG : priorisation sur le développement de la formation dans les collectivités et une meilleure visibilité de notre offre
- Création d'un poste de coordination de projets de formation et recrutement de Pauline Böhle en août
- Préparation de l'audit de renouvellement QUALIOPi en octobre
- Construction d'une nouvelle charte graphique spécifique pour la formation et adaptation des documents administratifs
- Révision de la page « Formation » du site Internet
- Outillage des adhérents formateur·rices (rédaction de fiches-outils)

- Accompagnement individuel des adhérent·es pour construire leur programme, les aider à communiquer et à rendre visible leur formation
- Révision des coûts administratifs pour 2025
- Rendez-vous partenaires : Service Formation Continue de la Région ; CNFPT ; Ressources Handicap Formation ; GRAINE Auvergne Rhône-Alpes ; participation au séminaire « Engagement Compétences 2050 »
- Participation à des groupes de travail sur la formation : FRENE ; S3A ; CFEEDD



Mathilde Turina

Viridis, adhérente au GRAINE

*Le travail collaboratif autour de l'ingénierie de formation réalisé avec Pauline m'a permis de donner du sens à la certification Qualiopi. De plus, c'était l'opportunité pour moi de questionner mes formations et de les améliorer. Ce travail a toujours été réalisé avec professionnalisme et bonne humeur !*

### # PERSPECTIVES

- Mieux récolter les besoins de formation des adhérent.es
- Faire davantage connaître notre offre de formation à des partenaires
- Organiser une ou deux journées d'échanges entre formateurs.trices
- Pérenniser les moyens financiers pour assurer le développement de la mission



# DEMARCHES ET PROJETS COLLECTIFS

## OBJECTIFS

- Développer l'EEDD en maillant le territoire
- Développer la culture réseau et la coopération entre acteur·ices
- Mutualiser les outils, ressources et compétences des acteur·ices
- Rendre les actions cohérentes

## // DISPOSITIFS PEDAGOGIQUES REGIONAUX

### > RÉSEAU DES ACCOMPAGNATEUR·RICES E3D

Depuis 2008, le principe reste le même : accompagner des structures dans leur démarche globale de développement durable grâce à un réseau de structures accompagnatrices formées et outillées par le GRAINE.

Les accompagnements coordonnés par le GRAINE concernent plusieurs types de structures : Lycées et MFR, Missions Locales (expérimentations 2023-2024 : Association Régionale des Missions Locales, Bassin Granvillais, Louviers Val de Reuil Andelle, Caux Vallée de Seine), Collèges (uniquement dans le Calvados), Accueils Collectifs de Mineurs (expérimentations 2023-2024 : MJC intercommunale Hermanville/ Colleville, MJC Duclair, ALSH Roumois Seine, Centre de loisir Argentan, MJC d'Elbeuf).

### # actions 2024

- 4 collèges du Calvados, 5 ACM, 4 Missions Locales et 4 lycées accompagnés
- Co-instruction de dossiers de demande de labellisation et participation aux comités de labellisation pilotés par le Rectorat (26 et 28 mars 2024)
- Rencontre avec le Département du Calvados pour accompagner 4 nouveaux collèges dans leur démarche de

labellisation E3D (2024/2026).

- Réalisation de fiches bilans pour valoriser les accompagnements terminés
- Suites et fin de l'accompagnement de l'Association Régionale des Missions locales et 3 Missions Locales

Les établissements scolaires peuvent valoriser leur démarche en demandant le labé E3D auprès du Rectorat.



L'accompagnement, c'est :

- L'intervention d'une structure d'EEDD faisant partie du GRAINE ;
- Une aide à la mise en œuvre de la démarche de la structure ;
- Une démarche visant l'autonomie ;
- Une aide de la structure accompagnatrice sur : méthodologie, mobilisation, intégration de tous/tes, animation de réunions, réalisation d'un diagnostic, définition du plan d'action, mise en réseau avec des acteur-trices du territoire, évaluation.



## # PERSPECTIVES

- Poursuivre la formalisation des bilans des accompagnements
- Renforcer la communication sur les accompagnements
- Organiser une formation sur l'accompagnement des établissements dans leur démarche E3D en Avril 2025
- Améliorer notre connaissance des actions menées dans les ACM et intégrer la notion de continuité éducative dans les accompagnements

## > GÉNÉRATION DEMAIN

### OBJECTIFS

- Sensibiliser les jeunes entre 16 et 25 ans en s'appuyant sur la diffusion de films documentaires

### # le dispositif

Ouvert aux lycéen·nes, apprenti·es, jeunes en MFR et Mission locales, ce dispositif est composé de deux phases :

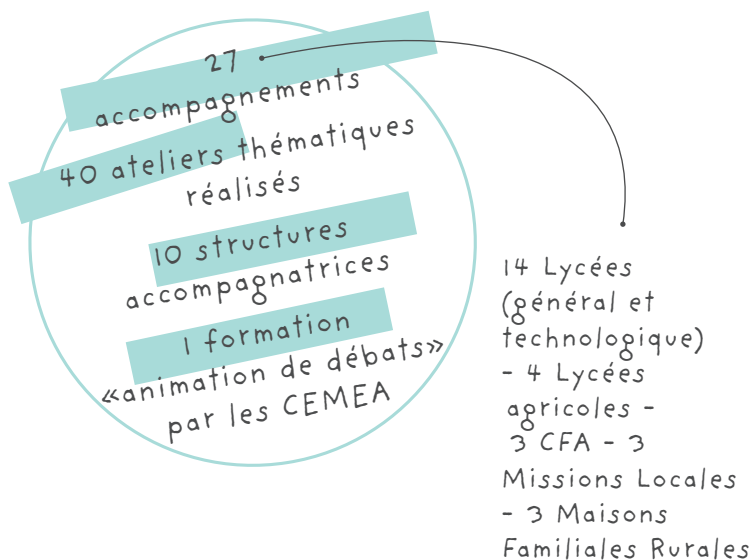
- 1 -

La projection d'un film documentaire, ou d'un docu-fiction sur un thème du développement durable et de la transition écologique, suivie d'un débat.

- 2 -

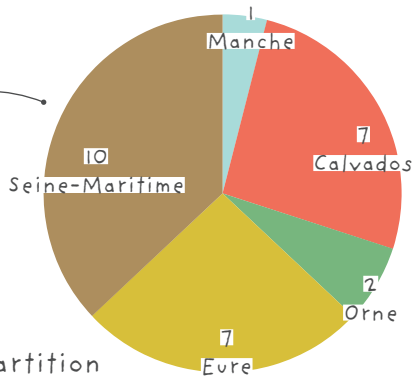
La mise en place de deux ateliers thématiques, sur un sujet choisi par les jeunes, en lien avec le débat.

Le catalogue de films de l'année scolaire 2023-2024 : « Heulà, ça chauffe ! », « Les Gardiens du Climat », « Zéro phyto, 100 % bio », sont restés à l'affiche, et nous avons intégré « Pourquoi on se bat ? » et une sélection de courts métrages du FIFE : « Astel » et « Max ».



## # année scolaire 2023-2024

39 demandes en tout, pour 30 places. 27 établissements accompagnés au final.



Une répartition des établissements différente selon les départements  
# organisation



Un projet co-porté avec la MJC de Bernay



## Témoignage d'un établissement

*Intégrer les actions de Génération Demain dans l'offre de service globale de la Mission Locale est une valeur ajoutée pour éveiller les consciences, sensibiliser les jeunes aux enjeux de l'éco-citoyenneté et informer les professionnels de l'insertion.*



## # PERSPECTIVES & ÉVOLUTIONS 2024-2025

- 37 établissements inscrits pour l'édition 2024/2025
- Evolution du catalogue de films : « Les Gardiens du Climat », « Pourquoi on se bat ? », et « Graines de vies »
- Evolution du dispositif pour intégrer la production d'un livrable et la mise en récits
- Renouvellement de la convention avec la Région

## > MODULE EEDD CLASS NAUTIC

### OBJECTIFS

- Sensibiliser les élèves aux changements climatiques et à la biodiversité dans le cadre des classes nautiques (kayak, voile et aviron)
- Informer et outiller les professionnel·les et les parties prenantes des clubs

### # le dispositif

Initialement, ce dispositif de la Région consiste en un accompagnement des classes volontaires dans une pratique de sport nautique (kayak, voile et aviron).

En 2022, la Région, en lien avec les travaux du GIEC Normand, a décidé d'y inclure la thématique du changement climatique et de la biodiversité via un module supplémentaire d'une demi-journée sur les milieux aquatiques

et le changement climatique assuré par une structure de l'EEDD.

### #actions – année scolaire 2023–2024

- Inscription de 20 classes ou groupes de jeunes
- Réalisation de 14 modules
- Organisation d'un temps de sensibilisation à destination des professionnel·les du nautisme (mars 2024) : présentation d'outils et d'animations des adhérent·es impliqué·es devant environ 30 personnes



AGIR pour la BIODIVERSITÉ NORMANDIE

### # PERSPECTIVES 2024–2025

- Intégration de nouveaux adhérent·es dans le dispositif
- Renouvellement de l'action pour 20 groupes de jeunes ou classes
- Participer aux réflexions sur la refonte du dispositif par la Région

## > J'ÉCO-AGIS DANS MON COLLÈGE

### OBJECTIFS

- Sensibiliser les collégien·nes sur 3 thématiques : consommation énergétique ; restauration scolaire et consommation d'eau

Après une sollicitation fin 2023, le Département du Calvados a associé le

GRAINE Normandie dans le comité de pilotage d'un nouveau projet : « *J'éco-agis dans mon collège !* ». Une expérimentation a débuté à la rentrée scolaire 2024, impliquant 2 adhérent·es.



### # PERSPECTIVES

- Faire le bilan de l'expérimentation
- Échanger avec le Département pour envisager une possible reconduction





Jane Thévenard

animatrice du réseau régional

## > AIRES EDUCATIVES

Les Aires Educatives, ce sont des projets portés par une ou plusieurs classes où les élèves réfléchissent collectivement à la préservation d'un petit territoire qu'ils choisissent proche de leur établissement scolaire. Les élèves sont accompagné.es dans le choix de l'aire et dans la mise en œuvre du projet par leur(s) professeur(s) et une structure accompagnatrice.

En 2024, l'Office Français de la Biodiversité a apporté un appui financier au GRAINE pour contribuer à animer le réseau régional des aires éducatives. Suite à l'appel à mission envoyé dans le réseau, c'est le CPIE Vallée de l'Orne qui a été désigné pour assurer cette fonction à partir du mois d'avril.

L'animation repose sur 6 axes :

Promouvoir et valoriser le dispositif

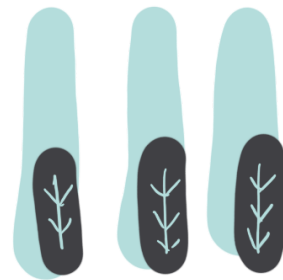
Conseiller et accompagner

Animer la communauté des aires éducatives

Former

Observer et évaluer

Gouvernance et coordination



*Depuis que nous accompagnons des aires éducatives au sein de ma structure, il me semblait primordial de créer du lien entre les porteurs de projet pour partager nos expériences de terrain avec nos freins et nos leviers d'action. Grâce à cette nouvelle mission régionale, je vais à la rencontre des porteurs de projets, des acteurs et partenaires locaux et des collectivités sur toute la Normandie. Je travaille en collaboration avec l'OFB pour développer nos actions sur le territoire.*

*Je souhaite valoriser le travail réalisé via des retours d'expérience et des échanges de pratiques pour favoriser le développement des aires éducatives en Normandie.*



Aire éducative  
Ferté Macé

© CPIE Collines Normandes

Au cours de la mission et en partenariat avec l'OFB, l'animatrice du CPIE a pris contact avec tous les porteurs d'aires éducatives, s'est déplacé sur 2 aires et a répondu aux demandes d'accompagnement. Une réunion en visioconférence a été organisée le 18 décembre pour expliquer les premières étapes de mise en œuvre d'une aire. Ce temps a réuni 30 personnes.

Le GRAINE Normandie participe également aux échanges nationaux via le Collectif Français de l'EEDD et l'animation nationale des équipes de l'OFB (participation au séminaire national le 27 mars).

54 aires  
éducatives  
nouvelles  
depuis le début du  
dispositif



VALLEE DE L'ORNE



## # PERSPECTIVES

- Organiser de nouveaux échanges en visio pour les porteurs de projet
- Assurer la promotion du dispositif, notamment auprès des enseignant.es.
- Organiser une formation à distance pour les enseignants (prévue le 19 mars en Seine-Maritime et dans l'Eure)
- Créer une page Internet sur le site du GRAINE
- Continuer à assurer le lien entre les projets locaux, les instances régionales (dans le cadre du Groupe Régional des Aires Educatives) et les échanges nationaux



© CPIE du Cotentin

## > SDJES 50

Pour l'année scolaire 2023-2024, le GRAINE a animé un parcours à destination des équipes des 33 ACM de la Manche volontaires pour s'engager dans la thématique EEDD dans le cadre du Plan Mercredi. Une vingtaine d'ACM ont participé aux différents temps :

- 5 demi-journées d'immersion dans la nature sur 5 territoires différents
- 3 journées d'acculturation aux grandes lignes de l'EEDD et aux enjeux de remettre les enfants au contact de la nature, suivie d'une distribution de matériels et de ressources pédagogiques

Face aux difficultés de mobilisation des ACM, une nouvelle approche a été travaillée pour 2024-2025. L'accent a été mis sur 2 thématiques : « Consommation et Déchets » (fin 2024) et « Biodiversité » (prévu en 2025) :

- Organisation de deux journées thématiques « Consommation & Déchets » avec des apports théoriques, une visite de site, des temps en groupe pour travailler sur les projets des participant.es et des présentations d'outils pédagogiques réalisés par des structures normandes
- Organisation d'une visio intermédiaire pour faire le point sur l'avancée des projets des ACM en lien avec la thématique
- Création d'une grille d'auto-diagnostic, support à la mise en place de projets dans les ACM et pouvant être utilisée par le SDJES lors des visites en ACM



**Delphine Brisset**

**L'écureuil/activité nature**

*C'est lors de l'une de nos rencontres du Collectif GRAINE Manche que la proposition de coordonner ce projet a été portée à l'ensemble des adhérents de la Manche. J'ai accepté avec plaisir ce petit challenge personnel avec la conviction d'être accompagnée par l'ensemble des membres du groupe dans un esprit de bienveillance et des valeurs communes. Le projet en co-construction Jeunesse et Sport, CANOPE, Francas de la Manche, GRAINE permet de mettre beaucoup d'acteurs autour de la table, de rayonner sur un maximum de centres de loisirs et de mobiliser de nombreuses compétences et connaissances dans des champs plus larges que l'EEDD (fonctionnement des ACM, législation, contraintes, outils numériques et d'intelligence collective, etc.)*



Coordination L'écureuil  
Activités Nature

Interventions



Projet co-construit dans le cadre du Collectif Manche avec les Francas 50 et Canopé



## # PERSPECTIVES

- Assurer les interventions sur la thématique Biodiversité sur le 1er semestre (avec AVRIL et CPIE Cotentin)
- Définir les orientations pour l'année scolaire 2025-2026

## // DYNAMIQUES THEMATIQUES PORTEES PAR LE RESEAU

### > SANTÉ ENVIRONNEMENT

#### OBJECTIFS

- Mieux se connaître, mieux se faire connaître et se faire reconnaître
- Favoriser l'échange de pratiques, le transfert de savoir-faire, la montée en compétences collective
- Développer collectivement de nouvelles propositions d'actions répondant à des besoins non couverts

Pour la première fois, l'ARS et le GRAINE Normandie ont signé une convention pluriannuelle 2024-2026. Cet engagement a permis de donner de la visibilité sur l'animation de l'axe 4 du PRSE 4 « Informer et développer les capacités d'agir des publics sur leur environnement et leur santé au quotidien », et en particulier les fiches objectifs concernant l'information du grand public et la montée en compétences des encadrant-es jeunesse, en partenariat avec la DRAJES. L'URCPIE continue d'animer le Collectif Santé-Environnement. L'année 2024 a permis de poursuivre le travail de mise en lien entre les axes du PRSE et les actions des membres du Collectif et de définir les priorités de travail.

#### # actions 2024

- Organisation d'une réunion des partenaires du Collectif Santé-Environnement

- Accueil d'un stagiaire pendant 5 mois pour un travail de recensement des outils existants sur la santé-environnement à destination des encadrant-es jeunesse et la réalisation d'un livret « Santé-vous bien en nature » pour informer les animatrices des espèces à enjeux sanitaires
- Accueil d'une apprentie en DEJEPS coordination de Projets pour une durée de 2 ans
- Participation au projet « Alimen'Terre » d'Unis-Cités pour développer une approche « santé-environnement » à partir de la thématique de l'alimentation ; mobilisation de 2 adhérents pour assurer la formation des volontaires
- Participation aux réunions de travail avec Promotion Santé Normandie pour la création d'une formation sur l'approche « Une Seule Santé » et les liens entre nature et santé à destination des membres du Collectif
- Poursuite de la prise de contacts avec des acteurs de l'éducation à la santé-environnement et des acteurs de l'animation
- Réalisation et diffusion d'une veille thématique pour les membres du Collectif
- Participation au groupe de travail de l'axe 2 du PRSE sur l'urbanisme favorable à la santé, animé par le CEREMA et l'ANBDD
- Participation au comité technique du PRSE 4



#### # PERSPECTIVES

- Finaliser et diffuser le livret « Santé-vous bien en nature »
- Consolider l'état des lieux des besoins pour les encadrant-es jeunesse et formulation de recommandations
- Tisser et renforcer des partenariats avec les structures agissant dans le champ de la santé-environnement
- Suivre l'organisation de la formation « Une seule santé » et liens entre nature et santé avec Promotion Santé Normandie
- Faire le lien entre le GT Eco-anxiété, le Collectif Eduquer à la Nature et la santé-environnement

## > ÉDUIQUER À LA NATURE



### OBJECTIFS

- Promouvoir l'éducation à la nature en Normandie
- Valoriser les actions et les acteur·rices qui mènent des projets sur cette thématique

Le Collectif Eduquer à la Nature anime 6 groupes de travail :

Tout-Petits dans la nature  
Conseiller·ères en éducation à la nature  
Connexion à la nature  
La nature à l'école  
Formation  
Forest Schools

### # actions 2024

- Envoi de 15 newsletters à une liste de diffusion qui rassemble 729 contacts ; 3400 membres du groupe Facebook Eduquer à la Nature
- Appui à la communication

### # PERSPECTIVES

- Poursuivre l'implication dans certains groupes de travail ou dans le groupe de pilotage en fonction des besoins exprimés par les membres
- Faire le lien avec le Collectif Santé-Environnement

- Appui à la structuration de l'offre de formation
- Participation à des réunions du groupe de pilotage et au groupe « Finances »
- Organisation des Rencontres Sortir en lien avec le FRENE (du 8 au 12 janvier)

*Ne sont listées ici que les actions qui ont mobilisé des moyens techniques et humains du GRAINE (équipe salariée). Le bilan global des actions du Collectif est réalisé par CARDERE, en tant qu'animateur.*



## > GROUPE DE TRAVAIL CHANGEMENT CLIMATIQUE

### OBJECTIFS

- Partager des connaissances de fond,
- Partager des outils et échanger sur les pratiques,
- Créer de nouveaux outils,
- Faire connaître les actions à l'extérieur du groupe

Un groupe de travail s'est réuni le 18 avril 2024, avec comme ordre du jour :

- Tour de table des actus Changement Climatique dans nos structures
- Point d'actualité sur les nouveaux travaux du GIEC Normand
- Perspectives du groupe de travail : attentes et besoins

### # PERSPECTIVES

- Organiser une journée d'échanges sur l'appropriation des travaux du GIEC 2
- Réunir le groupe de travail si besoin

## > GROUPE DE TRAVAIL ENTREPRISES

### OBJECTIFS

- Mieux connaître les entreprises, s'acculturer
- Mieux connaître les projets en cours en lien avec les entreprises
- Renforcer la visibilité de nos structures vers les entreprises

### # actions 2024

- Rencontre du GT avec une représentante de la Convention des Entreprises pour le Climat en Normandie et de Bocage Zéro Carbone ; échanges sur la manière d'entrer en contact avec des entreprises
- Rendez-vous avec Normandie Entreprises ODD (NEODD)
- Participation à l'atelier « Mise en place du dispositif Entreprises Engagées pour la Nature en Normandie » lors du Conseil Thématique de l'ANBDD

### # PERSPECTIVES

- Poursuivre les rapprochements avec des réseaux d'entreprises
- Reprendre l'animation du groupe, mise en pause au 2ème semestre 2024
- Participer au comité de pilotage du dispositif « Entreprises Engagées pour la Nature » animé par l'ANBDD



> RREEDD

### # suites de l'édition 2023



- Rédaction et diffusion du [carnet de l'évènement](#) présentant les fiches méthodologiques des animations réalisées
- Réalisation et diffusion d'une courte [vidéo de l'évènement](#) pour revivre les différents temps forts et mieux

comprendre les objectifs des RREEDD à travers différentes interviews.

### # Préparation de l'édition 2025

Le premier groupe de travail s'est réuni fin 2024 et a retenu la thématique de l'eau comme fil conducteur pour ces prochaines rencontres.

### # PERSPECTIVES

- Mobiliser le réseau autour de l'organisation
- Finaliser le programme

## //CONTRIBUTION A DES DYNAMIQUES COLLECTIVES

> REGAL

Le GRAINE fait partie du comité de pilotage du REGAL (Réseau pour Éviter le Gaspillage Alimentaire en Normandie). Ce groupe est piloté par FNE Normandie et réunit la Région, le CTCR, Normandie Équitable, le Réseau des CIVAM Normands, la DRAAF, l'ADEME et le GRAINE.

> PARTICIPATION AUX TRAVAUX DE L'AXE « RECENSER » DE LA SNATE

L'URCPIE anime le groupe de travail « Recenser les outils pédagogiques » dans le cadre de la Stratégie Normande d'Accompagnement à la Transition Ecologique. Le GRAINE a contribué à l'élaboration du catalogue des outils coups de coeur sur le changement climatique et la biodiversité et à l'organisation du forum des outils pédagogiques en octobre.

21 et 22 novembre

Assises de lutte contre le gaspillage alimentaire (édition anniversaire pour les 10 ans du REGAL Normandie)



# DEVELOPPEMENT DE PARTENARIATS ET REPRESENTATION

## OBJECTIFS

- Défendre et promouvoir l'EEDD comme secteur à part entière indispensable à la transition écologique
- Faire connaître le réseau

## //ENCATE

Le GRAINE co-pilote l'ENCATE aux côtés de la Région Normandie. C'est dans le cadre de cet espace de concertation qu'est assuré le suivi de la Stratégie Normande d'Accompagnement à la Transition Ecologique, composée de 8 axes, pilotés chacun par une structure ressource identifiée suite à un appel à manifestation d'intérêt.

16 janvier et 6 février  
Comités techniques

21 février  
Plénière et comité de pilotage

17 avril, 3 juillet et 4 octobre  
Comités techniques

Pour créer du lien entre l'ENCATE et les travaux de la COP Régionale de Planification Ecologique, un groupe de travail a été

organisé le 12 juin. Ce groupe a produit une contribution intitulée « L'accompagnement : une étape essentielle pour la transition écologique » qui a été diffusée aux animateurs de la COP.



## # PERSPECTIVES

- Organiser la plénière le 18 mars 2025 et une deuxième plénière à l'automne
- Poursuivre l'implication dans les différents axes
- Relancer l'animation du groupe « Former »
- Approfondir les liens entre l'ENCATE et la COP
- Faire davantage connaître l'ENCATE à l'échelle locale et auprès de réseaux d'acteur·rices



## //REPRESENTATION EXTERIEURE:

### > FRENE :

Anne Lapouge représente le GRAINE au CA et, depuis 2024, au Bureau. Encore cette année, l'équipe et 2 membres du CA ont participé aux Journées Réseaux organisées en octobre à Paris.

Le GRAINE participe également à la Commission Réseaux et aux temps d'échanges organisés (Assemblée Générale, Jeudis Thématiques).

### > MOUVEMENT ASSOCIATIF

Le 5 avril, le Mouvement Associatif a organisé une conférence régionale de la vie associative afin d'alimenter et de faire vivre le plaidoyer réalisé fin 2023.

Le GRAINE a animé 2 ateliers lors de cette journée. Le bilan de cette journée a fait naître le besoin d'organiser des rencontres départementales de la vie associative en 2025.

La représentation du GRAINE dans les instances du Mouvement Associatif est désormais assurée par 2 membres du CA.

### > ANBDD

Partenaire associé de l'ANBDD. La représentation des acteurs de l'EEDD au Conseil d'Administration est assurée par l'URCPIE.

### > CESER NORMANDIE

2024 a été l'année d'installation de la nouvelle mandature. Sophie Chaussi, représentante du GRAINE, assure désormais la Présidence de la Commission 5 « Recherche, innovation et coopération » et siège à ce titre au Bureau du CESER. La Commission a entamé en 2024 une étude sur la santé des Normand.es en 2050.

### > CFEEDD

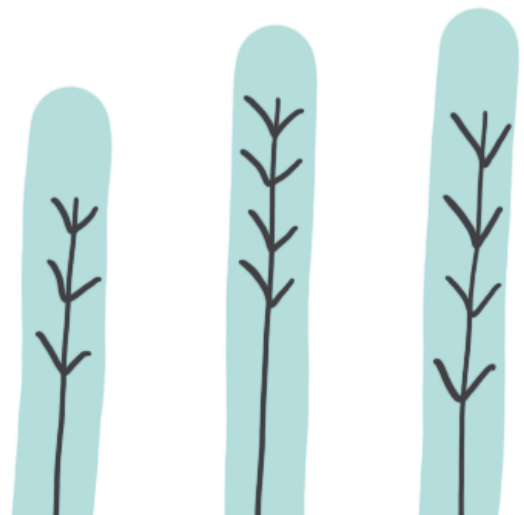
Depuis 2023, les réseaux régionaux peuvent adhérer. Le GRAINE Normandie a rejoint le Collectif pour participer à la représentation du secteur à l'échelle nationale et aux travaux en cours sur la réforme du BPEJS EEDD et les aires éducatives.

### > CONCERTATION RÉGION

La Région a souhaité réunir un groupe d'acteurs pour repenser les dispositifs de soutien de la Mission Développement Durable. Le GRAINE a participé à ce groupe dont les travaux seront validés au premier semestre 2025.

### > AUTRES REPRÉSENTATIONS PONCTUELLES

- Rendez-vous avec Hubert Dejean de la Batie (Vice-Président de la Région)
- Comité régional FONJEP
- Plénière de la COP régionale de planification écologique
- Adhérent à Hexopée
- S3A (participation au DLA Transition Ecologique en tant que membre et usager des locaux de la Maison des Associations) et GE MEDIA.







## PARTENAIRES



# FONJEP



## GRAINE NORMANDIE

Maison des associations  
1018 Grand Parc - 14200 Hérouville St-Clair  
02 31 95 30 64 | [infos@graine-normandie.net](mailto:infos@graine-normandie.net)  
[www.graine-normandie.net](http://www.graine-normandie.net)

