



ÉCHANGER

# 2025 RAPPORT D'ACTIVITÉ

Parce qu'il n'y aura pas  
de développement  
durable sans  
éducation à  
l'environnement



ACCOMPAGNER



FORMER



VALORISER



# SOMMAIRE

ACRONYMES & Co	<a href="#">5</a>
LE GRAINE EN CHIFFRES	<a href="#">6</a>
COUP D'ŒIL DANS LE RÉTRO	<a href="#">8</a>
<b>VIE ASSOCIATIVE</b>	<a href="#">9</a>
<b>SOUTIEN AUX ACTEUR·ICES ET AUX ADHÉRENT·ES</b>	<a href="#">12</a>
Connaissance & Rencontres	
Communication & Valorisation	
Conseil & Accompagnement	
Veille sur le secteur de l'EEDD	
<b>DEMARCHES ET PROJETS COLLECTIFS</b>	<a href="#">21</a>
Dispositifs pédagogiques régionaux	
Dynamiques portées par le réseau	
Rencontres Régionales de l'EEDD	
Contribution à des dynamiques collectives	
<b>REPRESENTATION &amp; PARTENARIATS</b>	<a href="#">32</a>
ENCATE	
Représentation extérieure	
Développement de nouveaux partenariats	



# ACRONYMES & Co.

**ACM** : Accueil Collectif de Mineurs

**ANBDD** : Agence Normande de la Biodiversité et du Développement Durable

**ARDES** : Association régionale pour le développement de l'économie solidaire

**ARS** : Agence Régionale de Santé

**BPJEPS** : Brevet Professionnel de la Jeunesse, de l'Éducation Populaire et du Sport

**CESER** : Conseil Economique, Social et Environnemental Régional

**CFEEDD** : Collectif Français pour l'EEDD

**CIEC** : Centre d'Initiation à l'éco-citoyenneté

**CIER** : Centre d'Initiation aux Énergies Renouvelables

**CIVAM** : Centre d'Initiatives pour Valoriser l'Agriculture et le Milieu Rural

**CNFPT** : Centre National de la Fonction Publique Territoriale

**CPIE** : Centre Permanent d'Initiatives pour l'Environnement

**CRIJ** : Centre Régional Information Jeunesse

**CROS** : Comité Régional Olympique et Sportif

**DLA** : Dispositif Local d'Accompagnement

**DREAL** : Direction Régionale de l'Environnement, de l'Aménagement et du Logement

**DRAJES** : Délégation Régionale Académique à la Jeunesse, l'Engagement et aux Sports

**E3D** : Etablissement en Démarche de Développement Durable

**ENCATE** : Espace Normand de Coopération pour Accompagner la Transition Écologique

**ESS** : Économie sociale et solidaire

**FIFE** : Festival International du Film d'Éducation

**FNE** : France Nature Environnement

**FREDON** : Fédération Régionale de Défense contre les Organismes Nuisibles

**FRENE** : réseau national de l'Éducation à la Nature et à l'Environnement

**GE MEDIA** : Groupement d'Employeurs MEDIA

**GRAPE** : Groupement Régional des Associations de Protection de l'Environnement

**LPO** : Ligue de Protection des Oiseaux

**MAVD** : Mouvement Actif pour une Vie Durable

**MFR** : Maison Familiale et Rurale

**MJC** : Maison des Jeunes et de la Culture

**OFB** : Office Français de la Biodiversité

**PNR** : Parc Naturel Régional

**PRSE** : Plan Régional Santé Environnement

**REGAL** : Réseau pour Éviter le Gaspillage Alimentaire

**RREEDD** : Rencontres Régionales de l'Éducation à l'Environnement et au Développement Durable

**S3A** : Structure Associative d'Aide aux Associations

**SDJES** : Service Départemental Jeunesse, Engagement, Sports

**SNATE** : Stratégie Normande d'Accompagnement à la Transition Écologique

**UFCV** : Union Française des Colonies de Vacances

**UNCMT** : Union Normande des Centres Maritimes et Touristiques

**URCPIE** : Union Régionale des CPIE

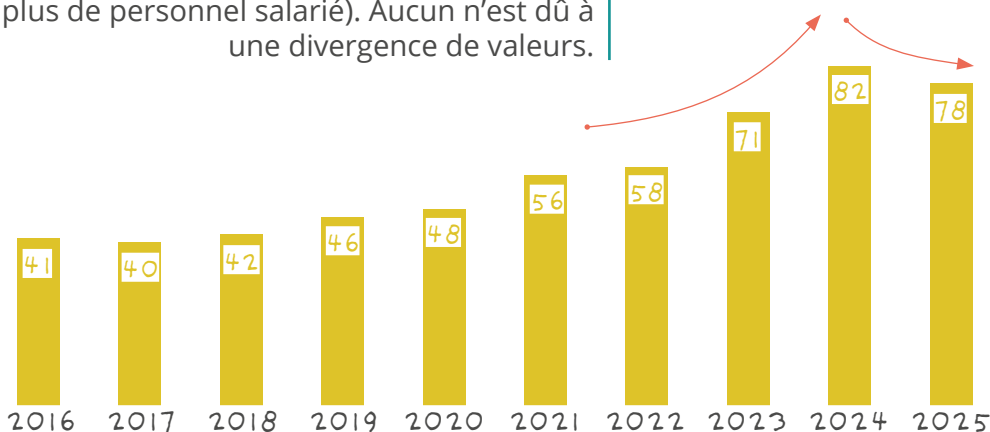
# LE GRAINE EN CHIFFRES

## UN RÉSEAU EN CONSTANTE ÉVOLUTION

- 58 % Associations
- 10 % Individuel·les
- 10 % Auto-entreprises
- 8 % Entrepreneur·euses salarié·es
- 6 % Établissements publics
- 4 % Entreprises
- 4 % Coopératives et Collectivités



Depuis 2024, 8 dés-adhésions ou non-renouvellements ont été observés. Ces départs du réseau ont eu lieu pour raisons économiques, par manque de temps pour s'impliquer (structure bénévole ou n'ayant plus de personnel salarié). Aucun n'est dû à une divergence de valeurs.



## DES MEMBRES ENGAGÉ·ES

Le CA du GRAINE est composé exclusivement d'adhérent·es et de 5 co-présidents et co-présidentes en charge d'une thématique.



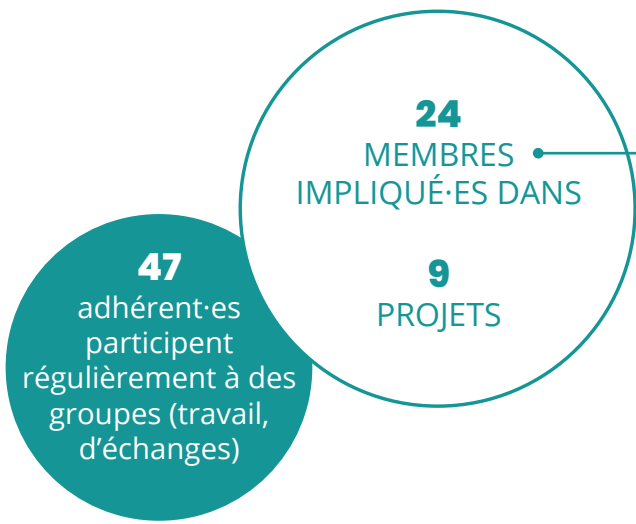
Régionales ou nationales

- ENCATE
- FRNF
- CFSFR
- MOUVEMENT ASSOCIATIF

## UNE ÉQUIPE SOLIDE

Depuis 2022, l'équipe du GRAINE s'est agrandie et consolidée pour répondre aux objectifs du réseau.

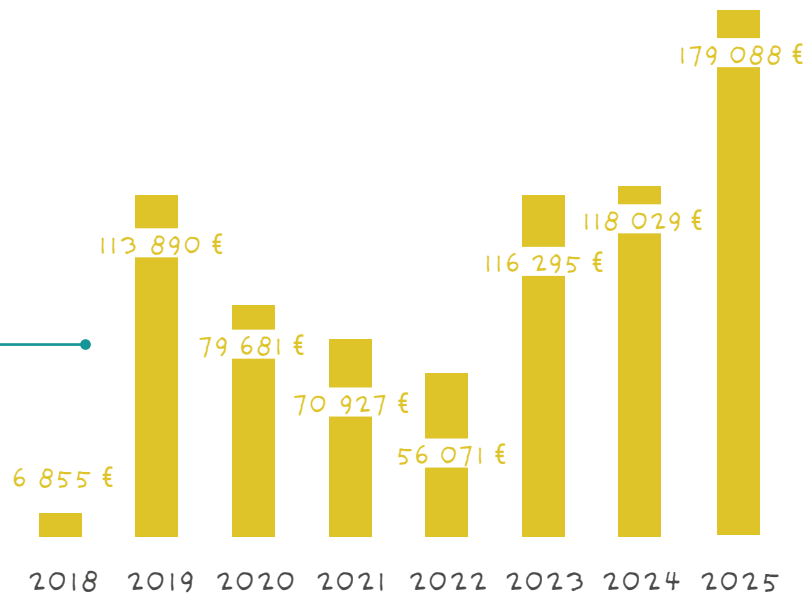




**DES ACTIONS COLLECTIVES**

Les adhérent·es mettent leurs compétences au service de plusieurs projets d'envergure portés par le GRAINE et dans divers groupes de travail.

**UN RÉSEAU SOUTIEN POUR SES ADHÉRENT·ES**



**LA FORMATION EN FORCE**

Depuis 2018, le GRAINE Normandie et ses adhérent·es proposent une offre de formation diversifiée accessible pour tous et toutes, professionnel·les ou bénévoles souhaitant monter en compétences sur l'éducation à la nature, au développement durable et à la transition écologique.



# COUP D'ŒIL DANS LE RÉTRO

## 2025

Avec la présence de membres du CA du GRAINE !

**16 janvier**

Lancement des réflexions sur le projet associatif

**06 février**

1ère journée formateurs et formatrices du GRAINE

**18 mars**

Plénière de l'ENCATE

(Caen)

**25 mars**

Assemblée Générale du GRAINE

(Athis val de Rouvre)

Merci au CPIE Collines Normandes pour son accueil et son implication !

**19 mars**

Assemblée Générale du CFEEDD

(Paris)

Animée par Marie-Laure Giannetti (L'atelier des sens) et Karen Yvan (Terre Etincelle)

**21 mars**

Animation de la « Marche du temps profond »

(Sallenelles)

**16, 17 octobre et 14 novembre 2025**

Formation « Promouvoir la santé par le contact avec la nature »

Organisée en partenariat avec PSN dans le cadre du Collectif Santé Environnement

**02 juillet**

Réunion du Collectif Santé Environnement

**09 octobre**

Journée nationale de l'EEDD

(Paris)

A destination des accompagnateur·rices de démarches globales (E3D)

**23 avril**

Formation « Accompagnement de démarches de développement durable »

(Caen)

Organisées avec les membres du réseau, Lion-Environnement et l'association des Amis du cinéma de Lion

**4 et 5 décembre**

Rencontres Régionales de l'EEDD

(Lion-sur-Mer)

**05 novembre**

1ère réunion du Collectif GRAINE Calvados

**16 décembre**

Journée d'échanges « Adapter ses activités d'EEDD et sa posture aux personnes en situation de handicaps »

(Montivilliers)

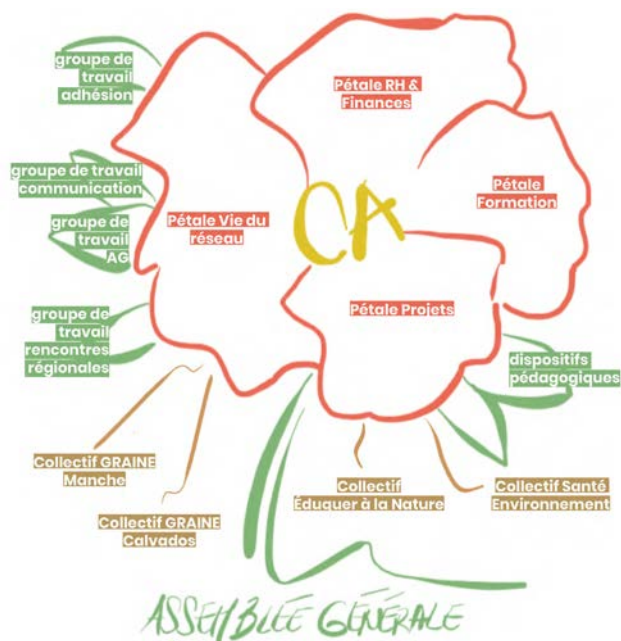
# VIE ASSOCIATIVE

## OBJECTIFS

- Favoriser les orientations et positionnements collectifs
- Permettre l'implication des membres
- Assurer une gouvernance représentative du réseau

## // LA GOUVERNANCE

La gouvernance en pétale a été élaborée suite à différents temps de travail organisés dans le cadre de l'accompagnement réalisé en 2021-2022. Il vise à définir différents niveaux d'engagement possible pour les adhérent·es et à établir de façon claire et partagée les périmètres des missions de chaque composante du GRAINE Normandie (adhérent·es, Conseil d'Administration, co-président·es et équipe salariée).



## // L'ÉQUIPE DU GRAINE

### > LE CONSEIL D'ADMINISTRATION

**Association AVRIL**  
Véronique  
DESFEUX-MEZIERE  
Pierre PICHARD  
(suppléant)

**Campus Terre et Avenir**  
Elodie TERRY

**CARDERE**  
Jérôme PINEL  
Joël OUF  
(suppléant)

**CHENE**  
Arnaud  
GENOUVILLE

**CTRC**  
Pascal GILOIRE

**GRAPE Normandie**  
Michel HORN

**MAVD**  
William PAESEN  
co-président finances

**Normandie Equitable**  
Benôit SEBAUT  
co-président projets

**URCPIE Normandie**  
Genièvre FRANCOIS  
co-présidente formation

**YAPUKA**  
Nathy Massot

**INDIVIDUEL·LES**  
Sophie CHAUSSI  
Anne LAPOUGE  
co-présidente vie associative

**Bruno LORIOT**  
co-président RH

## # PERSPECTIVES

- Mobiliser les adhérent·es et le Conseil d'Administration dans la refonte du projet associatif
- Valider le nouveau projet associatif d'ici la fin de l'année 2026
- Recueillir la parole des personnes qui ont marqué la vie du GRAINE depuis 30 ans (membres fondateurs, adhérent·es, salarié·es et partenaires) et la valoriser dans un livret écrit
- Organiser un évènement festif pour les 30 ans du GRAINE

## > LES SALARIÉ·ES

Légende

EN POSTE

ARRIVÉES

DÉPARTS



## # formations suivies par l'équipe en 2025

- Mise en récits des projets de transition avec Virage Energie (2,5 jours - Sacha)
- Coopération et pratiques collectives avec L'Escargot Migrateur (3 jours - Sarah)
- Ingénierie de formation avec GERESO Formations (3 jours - Pauline)
- Promouvoir la santé par le contact avec la nature avec Promotion Santé Normandie (3 jours - Manon)

## > LES ADHÉRENT·ES

Contrairement aux deux dernières années, seulement 4 nouvelles adhésions ont été comptabilisées en 2025. Mais ce chiffre ne reflète pas la réalité de l'attractivité du réseau, des candidatures sont arrivées au dernier trimestre et leur traitement a dû être mis en attente en raison de la charge de travail liée à l'organisation des RREDD.



# LES ADHÉRENT-ES

2025



**14 Calvados**

- BANDE DE SAUVAGES** Caen
- CIER** Saint-Pierre-Tarentaine
- COMMUNAUTÉ D'AGGLOMÉRATION LISIEUX NORMANDIE** Lisieux
- COOP 5 POUR 100** Caen
- CPIE VALLÉE DE L'ORNE** Caen
- CTRC NORMANDIE** Caen
- NEW ELSA RIGNAULT** Hérouville-Saint-Clair
- ERGO-TERRE-HAPPY** Barent
- LA FERME D'ANTAN** Livarot-Pays-D'Auge
- FRANCAS NORMANDIE** Hérouville-Saint-Clair
- FRANCE NATURE ENVIRONNEMENT** Caen
- GRAPE NORMANDIE** Hérouville-Saint-Clair
- GUILAUME LEGUEN** Hérouville-Saint-Clair
- LIGUE DE L'ENSEIGNEMENT DE NORMANDIE** Caen
- LA MAISON DE LA NATURE ET DE LA PIERRE SÈCHE** Le Bény-Bocage
- NORMANDIE ÉQUITABLE** Caen
- LES PETITS DÉBROUILLARDS GRAND OUEST** Caen
- PHYSALIS** Colombelles
- RÉSEAU DES CIVAM NORMANDS** Valdallière
- SYVEDAC** Colombelles
- NEW TERRITOIRES PIONNIERS** Caen
- URCPIE NORMANDIE** Caen
- VENT D'OUEST** Caen
- VIRIDIS** Saint-André-sur-Orne



**76 Seine-Maritime**

- ATELIER DES SENS** Grand-Couronne
- CARDERE** Rouen
- LA CÈPÉE** Épouville
- LE CHAMP DES POSSIBLES** Rouen
- CHENE** Allouville-Bellefosse
- EARTH MOOV** Gerville
- GRAINE D'ODYSSEES** Le Havre
- LPO NORMANDIE** Sotteville-lès-Rouen
- MOUVEMENT ACTIF POUR UNE VIE DURABLE** Sassetot-le-Mauconduit
- ON VA SEMER** Elbeuf
- PNR DES BOUCLES DE LA SEINE NORMANDE** Notre-Dame-de-Bliquetuit
- PYXINE** Rouen
- RÉSEAU DES CPN DE NORMANDIE** Rouen
- TERRE ETINCELLE** Rouen
- LES VAGABOND-E-S DE L'ÉNERGIE** Rouen
- VA NU PIEDS** St Aubin les Elbeuf



**61 Orne**

- NEW AFFO** Saint-Denis-sur-Sarthon
- BOURRACHE & COQUELICOT** Fontenai-les-Louvets
- NEW BRINDIBULLES** Mieuxcé
- CAMPUS TERRE ET AVENIR** Sées
- CPIE COLLINES NORMANDES** Ségrie-Fontaine
- D'ÉCOUVES VERTE** L'Orée d'Ecouves
- LES HOMMES FOURMILLEMENT** L'Aigle
- PNR NORMANDIE-MAINE** Carrouges
- REINETTE VERTE** Perche-en-Nocé
- YAPUKA** Colombiers



**50 Manche**

- LES 7 VENTS** Coutances
- AVRIL** Saint-Pierre-de-Coutances
- BIOPOUSSES** Tourneville sur mer
- CIEC** Saint-Lô
- CPIE DU COTENTIN** Lessay
- GRAINES DE PARTAGE** Saint-Lô
- L'ÉCUREUIL ACTIVITÉ NATURE** Condé-Sur-Vire
- DES FLEURS PARTOUT** La Hague
- PIERRE ET MASSE** Montpinchon
- PNR DES MARAIS DU COTENTIN ET DU BESSIN** Carentan-les-Marais
- RELIES PAR NATURE** Saint-Pierre Eglise
- REJOUETS** Cérences
- RUCHER DES VIEILLES MAISONS** Bricquebec-en-Cotentin
- TERRE ET EAU** Saint-Georges-de-Reintembault



**27 Eure**

- BIODIVERSIT'UP** Mesnil-en-Ouche
- CENTRE DE RESSOURCES EN ÉDUCATION À L'ENVIRONNEMENT DE CHAMBRAY** Gouville
- CPIE TERRES DE L'ÈURE PAYS D'OUCHE - 1001 LÉGUMES** Mesnil-en-Ouche
- MJC DE BERNAY** Bernay
- NATURELLEMENT REUILLY** Reuilly
- LA VIE DE BOËLL'M** Le Perrey



**Individuel·les**

- ANNE BERSOULT - SOPHIE CHAUSSI-MARIE DE CASTILLA - MICHEL JOUEN - CÉCILIA KLICKI - ANNE LAPOUGE - BRUNO LORIOT - ELODIE TERRY**

# SOUTIEN AUX ACTEUR·RICES ET AUX ADHERENT·ES

4  
demandes  
d'adhésions  
**ACCEPTÉES**  
en 2025

## // CONNAISSANCE ET RENCONTRES DES ADHERENT·ES ET DES ACTEUR·RICES

### OBJECTIFS

- Mieux connaître les actions des adhérent·es
- Rencontrer les équipes et les bénévoles
- Faire connaître le GRAINE hors du réseau

## > ÉCHANGES DANS LE CADRE DE DEMANDES D'ADHÉSION

### # candidatures

16 rendez-vous liés à la procédure d'adhésion ont eu lieu :

- 4 demandes d'adhésion ont débuté en 2024 dont 3 se sont finalisées en 2025
- 1 demande faite en 2025 suite à des échanges a été finalisée à la fin d'année
- 7 demandes d'adhésions ont été faites en fin d'année 2025 – leur traitement a été reporté à 2026 en raison de l'organisation des Rencontres Régionales
- 2 demandes d'adhésions ont été traitées fin 2025 pour une entrée dans le réseau en 2026
- 7 échanges n'ont pas débouché sur une demande d'adhésion

### # PERSPECTIVES

- Mettre à l'ordre du jour de la prochaine AG la question de la réévaluation du tarif des cotisations pour les coopératives (non débattue en 2025)
- Continuer à mobiliser les adhérent·es pour les rendez-vous de demandes d'adhésion
- Faciliter l'intégration des membres dans le réseau

Ils et elles ont rejoint le réseau en 2025 :



Les rendez-vous de demandes d'adhésion sont organisés avec un·e membre du réseau. Merci à Yapuka, L'Ecureuil Activités Nature, Bruno Lorient et Le Campus Terre & Avenir pour leur présence !

### # groupe de travail «adhésion»

Le groupe de travail s'est réuni pour échanger sur l'uniformisation des tarifs des cotisations des membres. En effet, ceux-ci n'avaient pas été réévalués depuis plus de 10 ans. Les propositions ont été débattues et ajustées lors de l'Assemblée Générale.

En 2024, de nouvelles questions s'étaient posées : repenser l'animation dans un réseau en développement et veiller à l'intégration de tous les types de membres. Le groupe de travail a décidé, en concertation avec le CA, que ces questionnements étaient directement liés aux réflexions sur le projet associatif et donc qu'ils seraient posés dans ce cadre.

## > RENCONTRES AVEC LES ADHÉRENT-ES

### # collectif GRAINE Calvados

Sous l'impulsion de quelques adhérent·es, la première rencontre du Collectif GRAINE Calvados a eu lieu en novembre. Ce nouveau groupe prend directement la suite des initiatives lancées historiquement dans la Manche, puis plus récemment dans l'Orne avec les Rencontres Départementales. Il se donne comme objectifs de renforcer les liens entre adhérent.es sur le territoire et d'être une porte d'entrée pour des sollicitations et des projets communs à l'échelle départementale.



### # rencontres avec les adhérent-es

Prendre le temps d'échanger et de rencontrer les adhérent·es sur leurs lieux d'activité est important pour bien connaître leurs réalités :

- Ergo Terre-Happy
- AVRIL

- CPIE Vallée de l'Orne (Eco-Appart)
- YAPUKA
- Campus Terre & Avenir
- Territoires Pionniers
- L'Écureuil Activités Nature
- URCPIE (participation AG)
- Participation aux réunions du Collectif GRAINE Manche

### # autres rencontres

Rendez-vous d'interconnaissance :

- FREDON
- UFCV
- UNCMT
- Institut International des Droits de l'Homme et de la Paix (2IDHP)
- Le Dôme
- Le Labo des Histoires
- Le Sommet des Pôles
- Réseau Action Climat
- Mutualité Française
- Métropole de Rouen
- Groupe d'Action Locale Pays d'Auge - LEADER (Département du Calvados)
- DYNAMIA

Participation à des événements :

- Rencontres Normandes du Développement Durable
- Rencontres Régionales du Réseau Information Jeunesse
- Rencontre Régionale du projet ECOALITY (2IDHP)
- Assemblée Générale de la Chambre Régionale de l'ESS
- Journée « Nous Sommes Orne ! » organisée par Territoires Pionniers
- Plénières des Sentinelles de la Mer

### # PERSPECTIVES

- Poursuivre ces rencontres et la participation aux temps forts des adhérent·es
- Poursuivre le suivi de l'animation des 2 Collectifs départementaux et des Rencontres Départementales de l'Orne

### OBJECTIFS

- Promouvoir l'EEDD et le réseau via différents supports d'information et de communication
- Valoriser les initiatives portées par les adhérent·es et par d'autres acteur·ices de l'EEDD en région
- Rendre visible les actions, ressources et outils d'EEDD du territoire
- Construire de nouveaux outils pour faciliter l'appropriation du GRAINE par ses adhérent·es et par des acteur·rices extérieur·es
- Être présent·e sur le terrain en région

### > STRATÉGIE DE COMMUNICATION

L'actualisation de la nouvelle stratégie de communication a débuté en 2023 et s'est terminée en 2025. Les axes opérationnels du GRAINE ont été revus, les cibles de communication redéfinies et des priorités 2025/2026 fixées.

Les réflexions lancées autour de la nouvelle stratégie ont été l'occasion de repenser les impacts environnementaux et sociaux de la communication du GRAINE. Pour être en totale adéquation avec les valeurs du réseau, les outils utilisés et créés ont été questionnés sur :

- le cycle de vie des outils de communication
- les enjeux politiques et éthiques des plate-formes et logiciels utilisés

### # stratégie de communication

Consultez le nouveau document en [cliquant ICI!](#)

Existe aussi en version simplifiée, [ICI](#).



### > LES SUPPORTS DU GRAINE

La communication (interne et externe) étant essentielle pour le bon fonctionnement d'un réseau, il est important de mettre à jour régulièrement les documents et outils utilisés. En 2025, les supports suivants ont été revus ou créés pour que les évolutions du GRAINE y soient intégrées :

- Mise à jour de la carte des adhérent·es du site internet
- Plaquette 2025 des membres

### > DU CÔTÉ DES ADHÉRENT·ES

Comme chaque année depuis la relance de la lettre d'informations à destination des membres du GRAINE, les envois hebdomadaires ont été maintenus. Avec la limite d'un mail par jour (tous types confondus) à l'ensemble du réseau, **42 lettres et 39 flashes** spécifiques ont été envoyés. Avec un taux de consultation moyen de 60 %, cette lettre rencontre toujours son public !

À noter également, le lancement de la lettre d'infos formation envoyée à 3 reprises ainsi que des envois spécifiques à différents partenaires (hors réseau) de ce « catalogue » des formations du GRAINE.



## > HORS RÉSEAU

### # site internet

La mise à jour courante du site internet du GRAINE s'est poursuivie cette année. La carte du réseau s'étoffe en continu avec l'ajout des nouveaux et nouvelles membres ainsi que d'autres partenaires. Sur cette carte, apparaissent maintenant **166 acteurs et actrices** réparti-es sur toute la région qui agissent pour l'Éducation à l'environnement.

Pour être en accord avec les valeurs d'inclusivité portées par l'équipe et le réseau, le passage à l'écriture inclusive sur l'ensemble du site et sur les autres supports de communication se fait au fil de l'eau. Ce travail sera poursuivi en 2026.

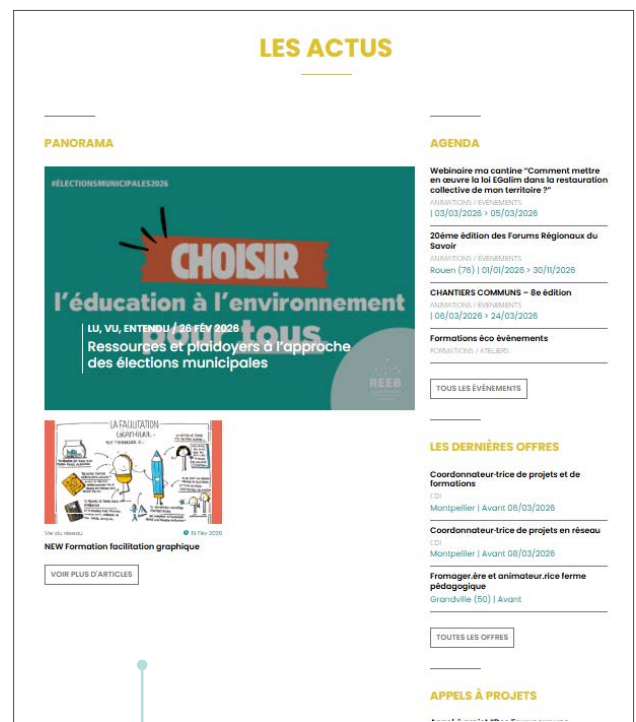
Envoyées tous les premiers mardis du mois, la lettre d'information dite «Grand public» est toujours active. En 2025, ce sont **10 lettres envoyées à une audience de plus de 450 personnes** avec des profils variés (professionnel·les, individuel·les, enseignant·es, etc). La communication se diffuse largement hors réseau !

### # le site internet en quelques chiffres

- 19 nouvelles fiches acteur·rices publiées cette année
- 24 offres d'emploi diffusées
- 24 appels à projets partagés
- Plus d'une trentaines de ressources ajoutée à la page dédiée !

### # réseaux sociaux

Suite à l'arrêt de la publication de contenus sur la page Facebook du GRAINE et aux réflexions sur la stratégie de communication, le réseau LinkedIn est devenu une priorité. En 2025 et 2026, l'objectif est d'augmenter le nombre d'articles publiés en s'appuyant en partie sur les adhérent·es présent·es sur le réseau. Fin 2025, la page a été relancée, et la présence du GRAINE sur LinkedIn renforcée. Cette nouvelle activité est principalement due à la communication faite autour de l'édition 2025 des Rencontres Régionales de l'EEDD.



Retrouvez toutes les actus EEDD et du réseau sur le site internet du [GRAINE](#)

### # PERSPECTIVES

- Mettre en place les recommandations de la stratégie de communication (communication responsable et publications sur LinkedIn)
- Passer à la formule payante du logiciel d'éditions de newsletters pour absorber l'augmentation du nombre d'abonné·es
- Revoir les catégories de filtres de la cartographie

## // CONSEIL & ACCOMPAGNEMENT

### OBJECTIFS

- Accompagner les adhérent·es dans leurs problématiques
- Conseiller les porteur·euses de projets
- Créer du lien avec les structures qui développent de l'EEDD
- Valoriser les compétences des acteur·rices du réseau
- Renforcer la connaissance du GRAINE sur les capacités d'accompagnement des membres et faire valoir ces compétences au sein de dispositifs existants

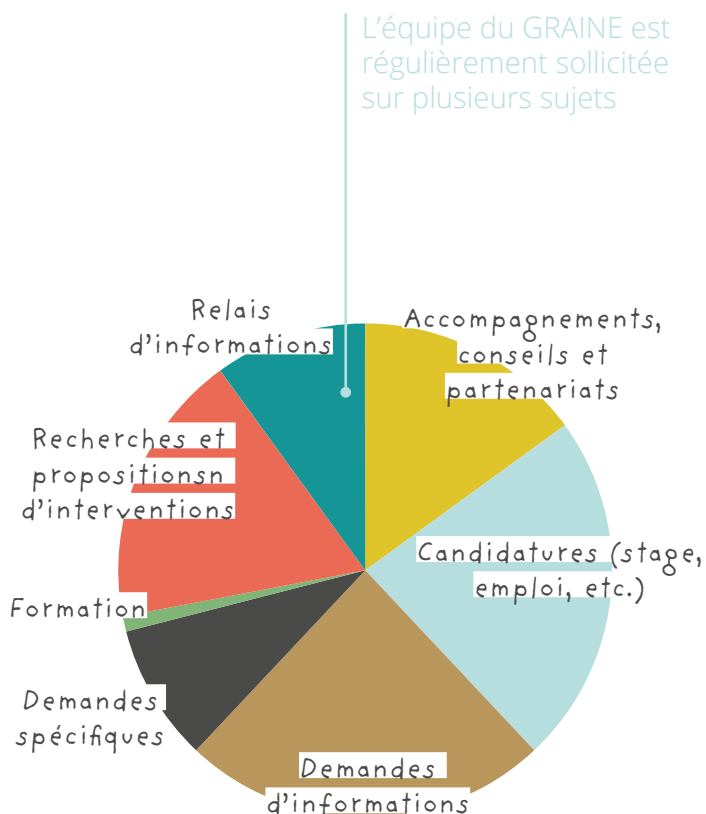
### > ECHANGES AVEC LA CRESS

Au premier trimestre 2025, un travail de mise en relation des données du GRAINE et de la cartographie CARTECO a été engagé afin de recenser les adhérents dans cet outil national développé dans ESS France. La catégorie « Accompagnement à la Transition Ecologique » a été renseignée avec un premier niveau d'information et devait être un préalable au repérage d'adhérent·es pouvant être référencé·es comme accompagnateur·rices dans le cadre du Dispositif Local d'Accompagnement.

Le projet a été mis à l'arrêt suite à la liquidation de la CRESS.

### > SOLLICITATIONS

En tête, comme chaque année, les candidatures spontanées et les demandes d'accompagnement, de partenariats et des conseils. Ces chiffres montrent encore la bonne reconnaissance du réseau GRAINE sur le territoire normand pour différents publics, des étudiant·es aux collectivités. En 2025, le GRAINE a reçu plus de **160 sollicitations** de structures, d'individu·les, et d'enseignant·es. Leur traitement a demandé pas moins de **120 heures** réparties dans l'équipe.



### # PERSPECTIVES

- Poursuivre la réflexion sur une meilleure identification et visibilité des compétences d'accompagnement présentes dans le réseau

## > JOURNÉES D'ÉCHANGES & FORMATION

### OBJECTIFS

- Accompagner la montée en compétences des acteur·rices de l'EEDD
- Renforcer la coopération au sein du réseau par le partage de temps communs d'échanges de pratiques

Pour répondre à ces objectifs, plusieurs formats sont proposés.



Marche du temps profond



### T-REX

Les « T-Rex » ou temps de retours d'expériences : un format court de 2 heures, en visio, sur une thématique précise, définie en fonction des remontées des adhérent·es. Un·e adhérent·e ou une personne extérieure vient témoigner d'une action engagée.

*Objectif principal : échanges de pratiques entre pairs.*

**23 janvier**

Chantier jeunes bénévoles avec Alexandre Hurel (NR) et Frédéric Lamblin (DRAJES)

**11 février**

Adapter ses activités d'EEDD et sa posture selon différents handicaps avec Daniella Bance (Va Nu Pieds)

**16 mai**

Aires éducatives avec Jane THÉVENARD (CPIE Vallée de l'Orne, animatrice du réseau des aires éducatives pour le GRAINE)

**27 juin**

REGAL Normandie & outils contre le gaspillage alimentaire avec Emeline Besnard (FNE Normandie)

**20 novembre**

Récit des cheminements numériques d'un éducateur à l'environnement avec Guillaume Leguen

Journée d'échanges *Adapter ses animations et ses postures d'EEDD aux personnes en situation de handicap*



11 personnes se sont réunies pour cette journée riche d'ateliers, de rencontres et de discussions. La matinée s'est déroulée en plusieurs ateliers : sensibilisation à divers handicaps, adaptation d'animation pour un public mixte, adaptation des lieux d'accueil et initiation à la langue des signes. L'après midi a été dédiée à l'accueil d'un groupe de jeunes en situation de handicap moteur pour réaliser avec elles et eux une animation EEDD adaptée à leurs besoins !

## JOURNÉES D'ÉCHANGES

Les journées d'échanges: un format d'une journée, en présentiel, sur une thématique précise définie en fonction des besoins et des envies des adhérent-es. Un temps d'apport de connaissance est prévu le matin, de préférence avec une personne extérieure au réseau. Le temps de l'après-midi permet d'approfondir, sous la forme d'ateliers, les échanges de la matinée et de partager des outils sur la thématique abordée.

*Objectif principal : apporter des connaissances sur des sujets à enjeux / échanges de pratiques / partage d'outils pédagogiques.*

### 21 mars

La marche du temps profond - 11 personnes - animée par Karen Yvan (Terre Étincelle) et Marie-Laure Giannetti (l'Atelier des Sens)

### 16 décembre

Adapter ses animations et ses postures d'EEDD aux personnes en situation de handicap animé par Pauline Bobée (La Cépée) et Sophie Philibert (Ergo-Terre-Happy) avec l'intervention de Daniella Bance (Va Nu Pied)

## # PERSPECTIVES

- Réaliser une enquête pour identifier les thématiques à aborder lors des prochains T-Rex et journées d'échanges

## > LE GRAINE – ORGANISME DE FORMATION

En 2025, la formation c'est :

- 93 stagiaires : 56 inscrit·es au titre de la formation professionnelle (dont 10 agent·es de collectivités), 27 individuel·les
- 15 formations réalisées sur 34 programmées
- 3 formations avec commanditaires : *LPO Hauts-de-France, WPD, Chantier école Normandie*
- 7 formations proposées pour la 1<sup>ère</sup> fois
- 411 heures pour 33 jours de formation
- 17 formateur·rices dont 7 nouveaux·elles

### # actions 2025

- Accompagnement et animation du réseau des formateur·rices : *22 adhérent·es accompagnés et une journée d'échanges qui a réuni 14 personnes*
- Mise à jour des outils et des procédures : *création d'une charte formateur·rice - structuration des procédures QUALIOP*
- Récolte des besoins de formations des adhérent·es et rédaction de cahiers des charges pour 2 formations (éco-émotions et facilitation graphique)
- Rendez-vous de présentation de l'offre de formation : *UNCMT, CROS, FRENE, DRAJES, CRJJ, CNFPT, Francas Calvados, Uniformation*
- Animation du Pétale Formation (3 réunions)
- Animation du groupe de travail de l'axe « Former » de la SNATE réunissant un groupe plus large que les adhérent·es

du GRAINE (ARDES, ANBDD, Région) : *élaboration d'un plan d'actions pour développer la formation auprès du secteur sportif et des entreprises*

### # évolution de la communication

L'axe formation ayant pris de l'ampleur, la communication autour des formations a fortement évolué :

- Création d'une charte graphique « formations GRAINE »
- Uniformisation des « programmes de formation »
- Actualisation des pages formation du site internet avec la création de « fiche de formations » pour faciliter l'accès aux informations et améliorer la communication



**Marie-Laure Gianetti**

**Atelier des sens, membre du GRAINE**

*Cette année, j'ai proposé pour la 1<sup>ère</sup> fois une formation intitulée «les bons contes font les bons animateurs nature». Cela a été un vif succès avec 24 stagiaires formés sur 4 sessions de 3 jours, ce qui signifie que cela répondait à une vraie attente. Du format de la formation au remplissage des documents pour Qualiopi, en passant par ma posture de formatrice, Pauline m'a accompagnée à chaque étape et me faisait poser les bonnes questions quant au bon déroulement de la formation et à son amélioration.*

### # PERSPECTIVES

- Renforcer l'animation du réseau des formateur·rices du GRAINE avec l'organisation de webinaires spécifiques et de 1 à 2 journées d'échanges
- Poursuivre l'accompagnement des adhérent·es dans leur projet de formation en mettant l'accent sur l'identification des besoins des publics cibles
- Organiser les 2 formations « Eco-émotions et pratiques d'animation en EEDD » et « facilitation graphique »
- Elargir le pétale formation à d'autres adhérent·es
- Mener des entretiens avec des acteur·rices du monde sportif et des entreprises et se faire connaître (dans le cadre du GT de l'axe « Former » de la SNATE)
- Faire davantage connaître les formations via une lettre d'information spécifique

## # BPJEPS et interventions extérieures :

Suite aux annonces de réforme du BPJEPS en 2023, le GRAINE Normandie a suivi les actions du groupe de travail animé par le Collectif Français de l'EEDD. Le Campus Terre & Avenir, en tant qu'organisme de formation porteur de BPJEPS, a participé aux échanges qui ont abouti à l'expérimentation d'un certificat complémentaire au métier d'animateur spécifique au secteur de l'EEDD en partenariat avec Hexopée et un cabinet de conseil.

4 mars

Intervention dans le cadre du BPJEPS EEDD du Campus Terre & Avenir

16 décembre

Participation au jury régional du BPJEPS EEDD présidé par la DRAJES

## # PERSPECTIVES

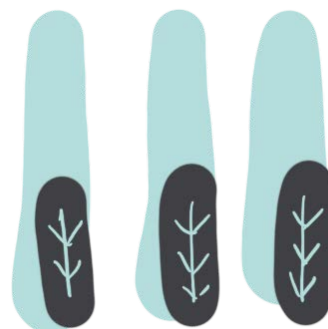
- Suivre les travaux nationaux sur la construction du certificat complémentaire, en lien avec le Campus Terre & Avenir
- Suivre l'évolution de la formation BPJEPS du Campus Terre & Avenir

## // VEILLE SUR LE SECTEUR DE L'EEDD

### > RÉALISATION D'UNE ENQUÊTE FLASH SUR LA SITUATION FINANCIÈRE DES ADHÉRENT-ES

#### OBJECTIFS

- Dresser le portrait le plus représentatif possible des adhérent·es et des activités EEDD
- Analyser le poids du réseau en Normandie



Début 2025, face au contexte économique national, le GRAINE a sondé les adhérent·es pour connaître l'impact d'éventuelles baisses de financement. Le taux de réponse avoisinait les 35 %. Aucune tendance ne se dégagait des réponses fournies. Seul un document interne a été communiqué aux répondant·es.

## # PERSPECTIVES

- Relancer l'état des lieux du réseau début 2026 et intégrer les questions sur la situation financière pour identifier des tendances

# DEMARCHES ET PROJETS COLLECTIFS

## OBJECTIFS

- Développer l'EEDD en maillant le territoire
- Développer la culture réseau et la coopération entre acteur·ices
- Mutualiser les outils, ressources et compétences des acteur·ices
- Rendre les actions cohérentes

## // DISPOSITIFS PEDAGOGIQUES REGIONAUX

### > RÉSEAU DES ACCOMPAGNATEUR·RICES E3D

Depuis 2008, le principe reste le même : accompagner des structures dans leur démarche globale de développement durable grâce à un réseau de structures accompagnatrices formées et outillées par le GRAINE.

Les accompagnements coordonnés par le GRAINE concernent plusieurs types de structures : les lycées, les structures accueillant des jeunes de 16 à 25 ans et les collèges (uniquement dans le Calvados).

### # actions 2025

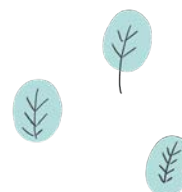
- Accompagnements de 4 collèges du Calvados et d'un lycée
- Co-instruction de dossiers de demande de labellisation et participation aux comités de labellisation pilotés par le Rectorat
- Rencontre avec le Département du

### Remise des Labels E3D - Département du Calvados

Dans le cadre du dispositif d'accompagnement de démarches globales, le GRAINE est amené à participer aux remises de prix en présence des Lycées et du département.

Calvados pour accompagner 4 nouveaux collèges dans leur démarche de labellisation E3D

- Réalisation de fiches bilans pour valoriser les accompagnements terminés
- Formation des nouveaux et nouvelles accompagnateur.rices en avril
- Restitution de l'expérimentation des accompagnements d'Accueils Collectifs de Mineurs (2023-2024) lors d'une réunion sur la continuité éducative en janvier – 15 personnes présentes



L'accompagnement, c'est :

- L'intervention d'une structure d'EEDD faisant partie du GRAINE
- Une aide à la mise en œuvre de la démarche de la structure
- Une démarche visant l'autonomie
- Une aide de la structure accompagnatrice sur : méthodologie, mobilisation, intégration de tous·tes, animation de réunions, réalisation d'un diagnostic, définition du plan d'action, mise en réseau avec des acteur·trices du territoire, évaluation

Les établissements scolaires peuvent valoriser leur démarche en demandant le label E3D auprès du Rectorat.



## # PERSPECTIVES

- Poursuivre la formalisation des bilans des accompagnements
- Cibler la communication sur les établissements scolaires qui ne sont pas encore labellisés
- Continuer à travailler sur la continuité éducative

## > GÉNÉRATION DEMAIN

### OBJECTIFS

- Sensibiliser les jeunes entre 16 et 25 ans en s'appuyant sur la diffusion de films documentaires

### # le dispositif

Ouvert aux lycéen·nes, apprenti·es, jeunes en MFR et Mission locales, ce dispositif est composé de deux phases :

- 1 -

La projection d'un film documentaire, ou d'un docu-fiction sur un thème du développement durable et de la transition écologique, suivie d'un débat.

- 2 -

La mise en place de deux ateliers thématiques, sur un sujet choisi par les jeunes, en lien avec le débat.

Le catalogue de films de l'année scolaire 2024-2025 : « Les Gardiens du Climat », « Pourquoi on se bat ? », et la sélection du FIFE « Graines de vies ».

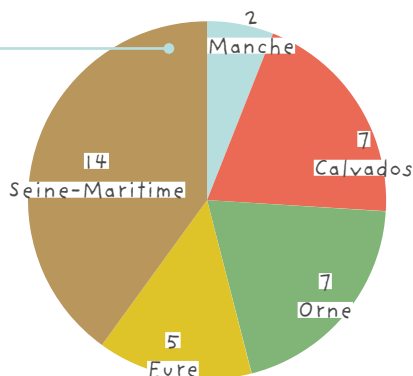
22 Lycées (général et technologique) - 3 Lycées agricoles - 5 CFA - 1 Mission familiale rurale - 1 IME



## # année scolaire 2024-2025

40 demandes pendant la campagne de candidature, dont 35 formalisées.

Une répartition des établissements différente selon les départements



## # quelques actions menées en 2024-2025

- Inventaire de la flore présente à proximité d'un cours d'eau renaturé
- Echanges avec une artisane boulangère, atelier de préparation de pain et réalisation d'une interview radio
- Atelier autour de « Agir ou subir », jeu d'anticipation mettant en scène l'élévation du niveau de la mer

### Témoignage d'un établissement

Le partenariat avec le programme Génération Demain a été très fructueux: d'une part il a permis d'avoir un projet sur l'année, avec une bonne organisation, suivie, et d'autre part les élèves ont pu faire des choses très concrètes, de leur propres mains, ce qui est souvent beaucoup plus porteur qu'une simple transmission (d'autant plus si elle est frontale!). Il n'y a eu que des avantages à participer à ce projet, et nous recommencerons l'année prochaine !

## # organisation : les responsables locaux



COTENTIN

VALLEE DE L'ORNE

COLLINES NORMANDES



Un projet co-porté avec la MJC de Bernay



## # PERSPECTIVES & ÉVOLUTIONS 2025-2026

- Assurer le suivi des adhérents dans leurs interventions auprès des 38 établissements inscrits pour l'édition 2025/2026
- Co-animer avec la Direction Jeunesse & Sports de la Région un comité de pilotage en présence des autorités académiques
- Faire évoluer le dispositif qui fêtera ses 10 ans en 2027

## > MODULE EEDD CLASS NAUTIC

### OBJECTIFS

- Sensibiliser les élèves aux changements climatiques et à la biodiversité dans le cadre des classes nautiques (kayak, voile et aviron)
- Informer et outiller les professionnel·les et les parties prenantes des clubs

### # le dispositif

Initialement, ce dispositif de la Région consiste en un accompagnement des classes volontaires dans une pratique de sport nautique (kayak, voile et aviron).

En 2022, la Région, en lien avec les travaux du GIEC Normand, a décidé d'y inclure la thématique du changement climatique et de la biodiversité via un module supplémentaire d'une demi-journée sur les milieux aquatiques et le changement climatique assuré par une structure de l'EEDD.

### # actions - année scolaire 2024-2025

- Réalisation de 12 modules animés par 7 structures du réseau



Module EEDD - Class Nautic  
© Biodiversit'up



### # PERSPECTIVES 2024-2025

- Arrêt du dispositif Class Nautic
- Construire un nouveau dispositif autour des thématiques sport, biodiversité et climat en partenariat avec la Direction Jeunesse et Sports de la Région ([En savoir +](#))

## > J'ÉCO-AGIS DANS MON COLLÈGE

### OBJECTIFS

- Sensibiliser les collégien·nes sur 3 thématiques : consommation énergétique ; restauration scolaire et consommation d'eau

Après une sollicitation fin 2023, le Département du Calvados a associé le GRAINE Normandie dans le comité de pilotage d'un nouveau projet : « J'éco-agis dans mon collège ! ». Une expérimentation a débuté à la rentrée scolaire 2024, impliquant 2 adhérent·es et 4 collèges. Pour atteindre ces objectifs, les 5 interventions par collège visent à la fois une meilleure compréhension des sujets et des outils pour agir concrètement au quotidien.



Extrait

Bilan partagé avec

les adhérent·es et le Département

*Le ressenti général de cette année d'expérimentation est positif. Les animatrices ont été bien reçues par les élèves, qui se sont eux-mêmes impliqués dans les actions menées et les projets mis en place. L'approche « éco-gestes » peut parfois être perçue comme une méthode d'amorce, ne permettant pas toujours d'approfondir le sujet traité. Cependant, nous avons pu constater à travers ce projet que lesdits éco-gestes ne sont pas toujours acquis, et il est donc intéressant de continuer à travailler dessus. Cela est d'autant plus parlant sur les thématiques liées à l'alimentation durable, le gaspillage alimentaire et le tri. Concernant les thématiques de consommation d'eau et d'énergie, les informations et faits sont souvent déjà bien connus des élèves sensibilisés.*



VALLÉE DE L'ORNE



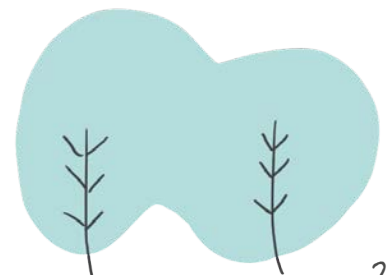
### # PERSPECTIVES

- Accompagner les 2 adhérent·es supplémentaires (La Maison de la Nature et de la Pierre Sèche et les Petits Débrouillards)
- Suivre les interventions réalisées dans 4 collèges
- Envisager la reconduction de l'action à la rentrée 2026

## > AIRES EDUCATIVES

Une aire éducative est un petit territoire naturel géré de manière participative par les élèves d'une école, d'un collège ou d'un lycée. Encadré·es par leurs enseignant·es et une structure de l'éducation à l'environnement, les élèves se réunissent sous la forme d'un « conseil des enfants » et prennent toutes les décisions concernant leur aire éducative.

Depuis 2024, avec le soutien de l'Office Français de la Biodiversité, le GRAINE contribue à l'animation du réseau des aires éducatives. C'est le CPIE Vallée de l'Orne qui assure cette mission pour le réseau.



## # Réalisations 2025

- Présentations du dispositif lors d'évènements en région
- Rencontres avec des aires éducatives et réalisation de fiches « retours de visite » pour valoriser les projets
- Accompagnement des nouveaux projets et des demandes de labellisation
- Réunion de présentation des premières étapes d'une aire éducative avec les témoignages de l'association AVRIL et de l'établissement public du Mont-Saint-Michel
- Formation à distance pour les personnels de l'Education Nationale (42 personnes présentes)
- Participation aux temps d'échanges proposés par l'OFB national et le Collectif Français de l'EEDD (dont 2 réunions en présentiel à Paris)



### Retour de visite

#### Aire marine de Saint Jean le Thomas (50)

Lors de ce conseil élargi de la mer, les élèves ont présenté le travail réalisé toute l'année. Tous les acteurs du territoire qui ont participé au projet, les parents, les élus locaux ont été invités. Les élèves ont présenté les thématiques abordées dans l'année : les prés salés, les oiseaux observés, les marais derrière la dune, ... [...] A la fin, ils ont expliqué pourquoi cet espace devait être préservé et ont demandé l'autorisation au maire d'installer le panneau qu'ils avaient réalisé en classe. Le maire a validé l'installation du panneau.

## # Les aires éducatives en chiffres

- 33 nouveaux projets
- 25 aires éducatives labellisées en juin et 10 labels renouvelés
- 4 aires éducatives rencontrées sur site
- 83 aires éducatives actives en Normandie (75 aires terrestres et 8 aires marines)



Panneau réalisé par les élèves et installé par la mairie  
© CPIE Vallée de l'Orne

## # PERSPECTIVES

- Planifier plusieurs visites d'aires éducatives au premier semestre
- Organiser d'une formation à distance sur la thématique « comment rendre les élèves acteurs de leur aire éducative ? » en mars
- Echanger avec l'Académie de Normandie pour inscrire une formation au Plan Académique de Formation en 2027
- Poursuivre l'accompagnement des porteurs de projets

## > SDJES 50

Depuis l'année scolaire 2023-2024, le GRAINE anime un parcours à destination des équipes de 33 ACM de la Manche volontaires pour s'engager dans la thématique EEDD dans le cadre du Plan Mercredi. Des journées thématiques ont été mises en place :

- Consommation et déchets : visite d'un centre d'enfouissement, échanges et propositions d'ateliers et d'outils pédagogiques pour agir au sein des ACM
- Biodiversité et jardin :

### - Journée 1 -

visite d'un jardin pédagogique créé au sein d'un ACM ; présentation de dispositifs de sciences participatives, d'outils et de ressources et distribution de matériel pédagogique.

### - Journée 2 -

ateliers sur l'organisation de projets nature en ACM ; mise en situation d'utilisation de matériel ; présentation des projets d'ACM du dehors mis en place par l'association AVRIL.

- Préparation de la restitution organisée en janvier 2026 : mobilisation des ACM pour identifier des projets à valoriser et réaliser des supports de présentation

© Delphine Brisset



Coordination L'écureuil  
Activités Nature

Interventions



Projet co-construit dans le  
cadre du Collectif Manche



## # PERSPECTIVES

- Restituer les actions réalisées lors de la journée de valorisation des parcours du Plan Mercredi (culture, sports, EEDD et Compétences Psycho-Sociales)
- Animer une dernière journée thématique Santé-Environnement en avril
- Réaliser le bilan du cycle 2023-2026

## // DYNAMIQUES THEMATIQUES

### PORTEES PAR LE RESEAU

#### > SANTÉ ENVIRONNEMENT

### # appui à l'animation du Collectif Santé-Environnement avec l'URCPIE

#### OBJECTIFS

- Mieux se connaître, mieux se faire connaître et se faire reconnaître
  - Favoriser l'échange de pratiques, le transfert de savoir-faire, la montée en compétences collective
  - Développer collectivement de nouvelles propositions d'actions répondant à des besoins non couverts
- Réalisation d'entretiens avec les membres du Collectif pour mieux connaître les actions menées et identifier les besoins
  - Partage de ressources et rédaction de synthèses
  - Appui à la création de la formation « Promouvoir la santé par le contact avec la nature » avec Promotion Santé Normandie
  - Mobilisation d'un groupe de travail ad

hoc pour réaliser le plan d'actions 2026-2028 du Collectif

- Réalisation d'une définition commune de l'Education en Santé-Environnement à partir des apports des adhérent·es et des partenaires
- Organisation d'une visite collective de l'exposition « Stop aux toxiques » au Pavillon des Transitions à Rouen

### # animation de 2 fiches-objectifs du Plan Régional Santé-Environnement

- Réalisation d'un guide ressources sur les outils pour animer en santé-environnement à destination des professionnel·les de l'animation jeunesse (en partenariat avec Promotion Santé Normandie)
- Echanges avec des structures portant des actions en lien avec les publics vulnérables et avec les jeunes hors temps scolaire
- Participation à l'expérimentation d'une mission de service civique sur la santé-environnement avec Unis-Cités et intervention de CARDERE et du CPIE Vallée de l'Orne pour assurer des temps de formation



Mathilde Turina

Viridis

*J'ai pu contribuer avec une dizaine de personnes du Collectif Santé-Environnement à l'écriture du plan d'actions. C'était un moment qualitatif, formateur et visionnaire. Ce plan d'actions donne envie d'avancer, il ancre le groupe dans une temporalité lointaine et permet de consolider ce vers quoi on tend.*

12 septembre

Rencontres du Collectif Santé Environnement & Visite de l'exposition « Stop les toxiques : l'expo qui fait du bien à ma santé » Pavillon des Transitions, Rouen



- Expérimentation d'un atelier de sensibilisation des conseiller-es Information Jeunesse sur la santé-environnement dans le logement
- Publication du guide « [Santé-vous bien en nature](#) » pour informer sur les espèces

à enjeux sanitaires, en partenariat avec l'ARS et la FREDON



## # PERSPECTIVES

- Mobiliser les moyens humains et financiers nécessaires pour mettre en œuvre le plan d'actions
- Développer les actions auprès des structures régionales qui interviennent auprès des publics cibles (Missions Locales, structures Information Jeunesse, Habitat Jeunes, ...)
- Participer au séminaire nationale Education Santé-Environnement organisé par le FRENE au Mans en juin 2026
- Finaliser et diffuser le guide de ressources

## > ÉDUCER À LA NATURE

### OBJECTIFS

- Promouvoir l'éducation à la nature en Normandie
- Valoriser les actions et les acteur-rices qui mènent des projets sur cette

Le Collectif Eduquer à la Nature anime 6 groupes de travail : [Tout-Petits dans la nature](#) - [Conseiller-ères en éducation à la nature](#) - [Connexion à la nature](#) - [La nature à l'école](#) - [Formation](#) - [Forest Schools](#)

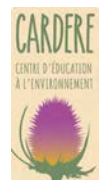
### # actions 2025

- 25 newsletters envoyées
- Echanges sur l'offre de formation
- Participation aux réunions du groupe de pilotage et au groupe « Finances »
- Participation aux Rencontres de l'Éducation à la Nature en septembre

*Ne sont listées ici que les actions qui ont mobilisé des moyens techniques et humains du GRAINE (équipe salariée). Le bilan global des actions du Collectif est réalisé par CARDERE, en tant qu'animateur*



Assemblée des acteurs et des actrices  
© François Le Normand



## # PERSPECTIVES

- Contribuer à l'organisation d'un séminaire de 2 jours sur le projet et le fonctionnement du Collectif

## > GROUPE DE TRAVAIL CHANGEMENT CLIMATIQUE

### OBJECTIFS

- Partager des connaissances de fond,
- Partager des outils et échanger sur les pratiques,
- Créer de nouveaux outils,
- Faire connaître les actions à l'extérieur du groupe

### # actions 2025

Suite aux journées d'échanges sur l'éco-anxiété organisées en 2024, un groupe de travail s'est réuni pour définir les suites à donner :

- Organisation d'une formation sur les éco-émotions : rédaction collective d'un cahier des charges, étude des candidatures et choix des formatrices retenues
- Création d'un outil pédagogique (objectif considéré comme secondaire par rapport à l'organisation de la formation)

### # PERSPECTIVES

- Réaliser la formation « éco-émotions et pratiques d'animation en EEDD » avec Promotion Santé Normandie et Anne Bersoult ([En savoir + sur l'Axe Formation](#))
- Organiser une journée d'échanges sur la mise en récits
- Diffuser des outils de vulgarisation des travaux du GIEC 2 réalisés par l'ANBDD et la Région (ultrasynthèses, vidéos, ...)

## > GROUPE DE TRAVAIL ENTREPRISES

### OBJECTIFS

- Mieux connaître les entreprises, s'acculturer
- Mieux connaître les projets en cours en lien avec les entreprises
- Renforcer la visibilité de nos

Ce groupe de travail a été officiellement clos fin 2025, faute de temps dédié pour l'animer et en considérant que l'objectif de se faire connaître auprès d'entreprises était travaillé dans le cadre de l'axe « Former » de la Stratégie Normande d'Accompagnement à la Transition Ecologique.

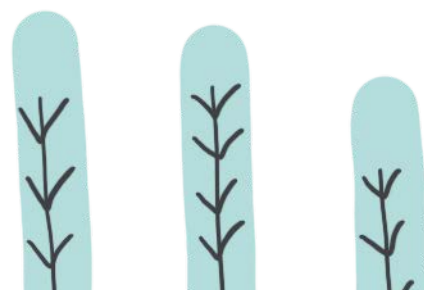
## // RENCONTRES ENTRE ACTEURS DE L'EEDD

### > RREEDD

Les 15e Rencontres Régionales de l'EEDD ont eu lieu les 4 et 5 décembre à Lion-sur-Mer dans le Calvados.

Entre les problématiques liées à l'eau toujours plus nombreuses et l'année de la mer, c'est tout naturellement que cette thématique a été retenue.

L'organisation de l'événement a mis en avant l'existence d'un grand nombre d'initiatives et d'outils pédagogiques sur les thématiques liées à l'eau et a fait émerger l'idée de proposer un forum. En plus des ateliers et de la table ronde, un après-midi entier a été consacré à la découverte de ce qui existe autour de cette thématique.



« EAU'tour de nous !

L'eau est partout, tout le temps, visible et invisible. Elle est l'élément indispensable à la vie ! Cette ressource est pourtant méconnue, incomprise, maltraitée et parfois sous-estimée. Avec les changements globaux que nous connaissons, les enjeux climatiques et sociaux qui arrivent, ou qui sont déjà là, l'eau est mise sur le devant de la scène. On parle d'elle quand il y en a un peu trop, quand elle manque, quand elle impacte la santé ou les activités humaines. »

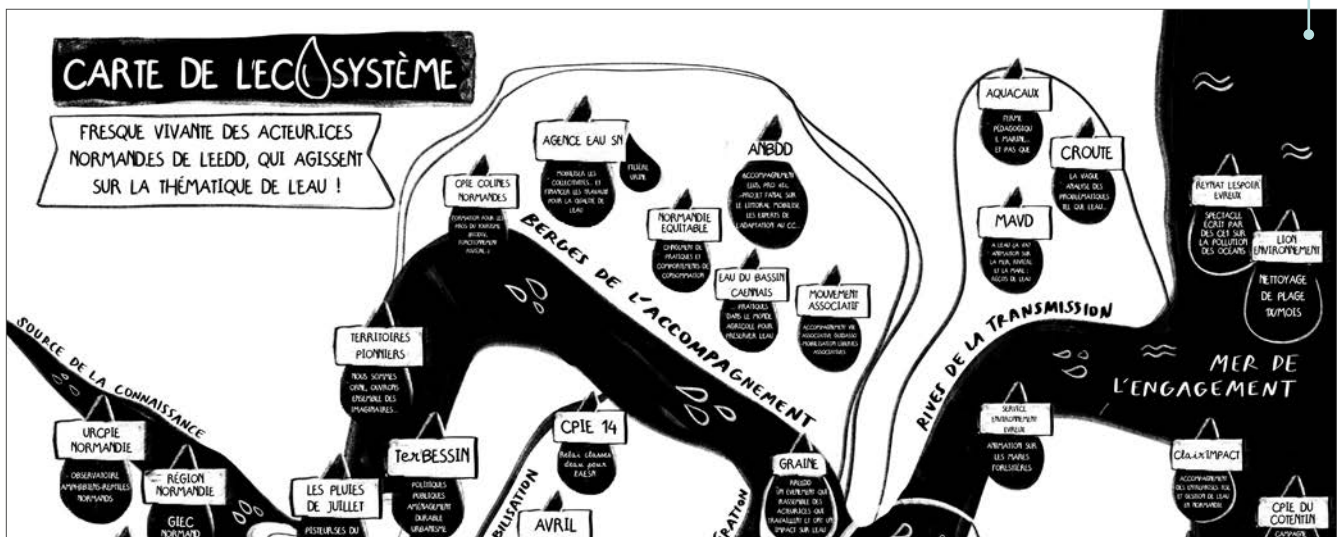


Les rencontres en 2025 c'est :

- Près de 130 participant-es les deux jours
- 20 structures présentes au forum
- 8 ateliers & sorties
- 3 intervenant-es à la table ronde

### #La fresque de l'éc'EAUystème en Normandie

Les RREEDD ont de nouveau accueilli Fanny Didou pour réaliser l'ambiance graphique des Rencontres. Pendant le forum, elle a également réalisé une grande fresque des acteurs et des actrices de l'eau en Normandie. L'objectif ? Créer un outil, une carte mentale remobilisable pour identifier les parties prenantes de l'eau, les projets et les thématiques, les besoins et les outils existants sur le territoire normand.



© Fanny Didou

### # PERSPECTIVES

- Réaliser et diffuser le livret de l'évènement

## //CONTRIBUTION A DES DYNAMIQUES COLLECTIVES

### > REGAL

Le GRAINE fait partie du comité de pilotage du REGAL (Réseau pour Éviter le Gaspillage Alimentaire en Normandie). Ce groupe est piloté par FNE Normandie et réunit la Région, le CTCR, Normandie Équitable, le Réseau des CIVAM Normands, la DRAAF, l'ADEME et le GRAINE.

4 comités  
de pilotage  
1 réunion de  
préparation des  
assises

### > PARTICIPATION AUX TRAVAUX DE L'AXE « RECENSER » DE LA SNATE

L'URCPIE anime le groupe de travail « Recenser les outils pédagogiques » dans le cadre de la Stratégie Normande d'Accompagnement à la Transition Ecologique.

16 octobre  
Assises de lutte contre le  
gaspillage alimentaire à Bernay  
© FNE Normandie



### > COOPAIRES – LA SUITE

#### OBJECTIFS

- A partir des enseignements tirés du projet FEADER en 2021-2023, expérimenter un accompagnement dans un ou plusieurs territoires ruraux

#### # actions 2025

- Relance d'un groupe de travail avec l'ARDES et le Réseau des CIVAM Normands
- Echanges sur le contenu de l'accompagnement proposé
- Rendez-vous avec le Parc Naturel Régional du Marais du Cotentin et du Bessin et prise de contact avec la Communauté d'Agglomération de Lisieux

#### # PERSPECTIVES

- identifier le territoire où mener l'expérimentation

# DEVELOPPEMENT DE PARTENARIATS ET REPRESENTATION

## OBJECTIFS

- Défendre et promouvoir l'EEDD comme secteur à part entière indispensable à la transition écologique
- Faire connaître le réseau

## //ENCATE

Le GRAINE co-pilote l'ENCATE aux côtés de la Région Normandie. C'est dans le cadre de cet espace de concertation qu'est assuré le suivi de la Stratégie Normande d'Accompagnement à la Transition Ecologique, composée de 8 axes, pilotés chacun par une structure ressource identifiée suite à un appel à manifestation d'intérêt.

18 mars

Plénière en présence de représentant·es des secteurs de la santé, de la culture, du sport, du tourisme et de l'artisanat - plus de 80 personnes présentes

2 octobre

Présentation des travaux du GIEC 2 et forum ouvert pour co-construire des projets

5

Comités techniques

## # sollicitations diverses

- Intervention lors d'une réunion régionale des Contrats de Réussite pour la Transition Ecologique animée par la DREAL et la Préfecture
- Intervention dans le cadre de la relance de l'espace de concertation de la région Auvergne Rhône-Alpes
- Echanges avec la Direction Régionale aux Affaires Culturelles de Normandie et avec l'Agglomération du Cotentin



## # PERSPECTIVES

- Organiser une plénière au printemps 2026
- Poursuivre l'implication dans les différents axes
- Diffuser la nouvelle version de l'infographie

## //REPRÉSENTATION EXTERIEURE

### > FRENE

représenté par Anne Lapouge

Une partie de l'équipe a participé aux Journées Réseaux en septembre à Paris. Le GRAINE participe également aux temps d'échanges organisés (Assemblée Générale, Jeudis Thématiques). Le GRAINE a participé à la réponse collective du FRENE à un appel à projets de l'INJEP mais le projet n'a pas été retenu.



Anne Lapouge  
cop-présidente

*Je représente le GRAINE Normandie au CA du FRENE depuis 3 ans. Ma place a évolué pendant cette période. Après une phase d'observation, j'ai pu m'impliquer pleinement au CA. Et j'ai même rejoint ensuite le Bureau et les commissions RH et Pédagogie. J'ai beaucoup appris sur ces différents sujets.*

### > MOUVEMENT ASSOCIATIF

représenté par Pascal Giloire (CTRC) et Anne Lapouge

Le GRAINE a participé à la mobilisation du 11 octobre organisée par le Mouvement Associatif nationale pour alerter sur la dégradation de la situation des associations et rendre visible les rôles essentiels des associations dans la société.

### > ANBDD

Partenaire associé de l'ANBDD. La représentation des acteurs de l'EEDD au Conseil d'Administration est assurée par l'URCPIE.

### > CESER NORMANDIE

représenté par Sophie Chaussi

Sophie Chaussi assure la Présidence de la Commission Recherche, innovation et

coopération » et siège à ce titre au Bureau du CESER. Un échange interne entre représentant.es de structures d'EEDD au CESER a été organisé début 2025 afin de convenir des modalités de fonctionnement pour une meilleure circulation des informations.

### > CFEEDD

Depuis 2023, les réseaux régionaux peuvent adhérer. Le GRAINE Normandie a rejoint le Collectif pour participer à la représentation du secteur à l'échelle nationale et aux travaux en cours sur la réforme du BPJEPS EEDD et les aires éducatives. Le GRAINE a participé à l'AG du CFEEDD à Paris et à la Journée Nationale de l'EEDD en octobre.

### > AUTRES REPRÉSENTATIONS PONCTUELLES

- Comité Régional FONJEP
- Réunion DRAJES avec les structures régionales d'EEDD
- Commission Régionale Consultative de la Vie Associative (présidée par la DRAJES)
- Comité Régional de la Biodiversité
- Concertation avec la Région sur la refonte des dispositifs de soutien

## //DEVELOPPEMENT DE NOUVEAUX PARTENARIATS

### > DIRECTION JEUNESSE ET SPORTS DE LA RÉGION

La Région Normandie a souhaité faire évoluer le dispositif Class Nautic, pour créer un nouveau projet dont l'objectif serait de sensibiliser les jeunes aux enjeux climat & biodiversité à travers une pratique sportive de plein air. Suite à des échanges en conseil d'administration et avec les adhérents mobilisés sur Class Nautic ([En savoir +](#)), le GRAINE a décidé d'accepter de coordonner ce projet qui mobilisera, en plus des adhérent.es du GRAINE, des ligues et des clubs sportifs.



## PARTENAIRES



**FONJEP**



## GRAINE NORMANDIE

Maison des associations  
1018 Grand Parc - 14200 Hérouville St-Clair  
02 31 95 30 64 | [infos@graine-normandie.net](mailto:infos@graine-normandie.net)  
[www.graine-normandie.net](http://www.graine-normandie.net)

